



„Wychowanie w Rodzinie” t. XXI (2/2019)

Krystyna DZIUBACKA*

Obraz życia rodziny rejonu wydobywania węgla brunatnego w obliczu wyzwań transformacji węglowej

**Image of the life of a family in a lignite mining region in the face
of challenges posed by the transition away from coal**

Abstrakt

Cel. Celem podjętych rozważań jest refleksja nad gotowością mieszkańców (ich rodzin) w rejonie wydobywania węgla brunatnego do aktywnego włączenia się w proces transformacji węglowej. Rozważania te, prowadzone w oparciu o wyniki badań przeprowadzonych w rejonie turowskim, mają stworzyć obraz życia mieszkańców i ich rodzin.

Metoda. Badania prowadzone były w oparciu o metodę sondażu diagnostycznego, z wykorzystaniem kwestionariusza wywiadu, zawierającego 39 pytań o charakterze otwartym i zamkniętym, oraz o metody statystyczne, umożliwiające analizę zgromadzonego materiału empirycznego.

Wyniki. Przedstawiono podstawowe założenia transformacji węglowej, ze wskazaniem uwarunkowań korzystania z proponowanego przez Unię Europejską wsparcia dla regionów potencjalnie doświadczających jej skutków. Na tym tle dokonano charakterystyki potencjału (kapitału ludzkiego) badanych mieszkańców miasta Bogatynia, z zasygnalizowaniem zewnętrznych uwarunkowań (elementy polityki lokalnej i ponadlokalnej), manifestowanych postaw, przekonań, odniesień aksjologicznych, przekładających się na sposób myślenia o transformacji węglowej.

Wnioski. Mieszkańcy stojącego u progu transformacji węglowej rejonu turowskiego potrzebują wsparcia (tak finansowego, jak i edukacyjnego), pozwalającego im i ich rodzinom na korzystną z punktu widzenia jednostki i całej społeczności lokalnej adaptację do zmiany dyktowanej tzw. transformacją węglową.

1 e-mail: krystyna.dziubacka@uni.edu.pl

Zakład Edukacji Międzykulturowej i Badań nad Wspieraniem Społeczny, Instytut Pedagogiki, Wydział Nauk Historycznych i Pedagogicznych, Uniwersytet Wrocławski, J.W. Dawida 1, 50-527 Wrocław, Polska

ORCID: 0000-0003-1338-6478

Słowa kluczowe: transformacja węglowa, węgiel brunatny, Bogatynia.

Abstract

Aim. The purpose of the considerations is to reflect on the readiness of the inhabitants (and their families) in the lignite mining area to become actively involved in the process of the transition away from coal. These considerations are based on research carried out in the Turoszów region and are intended to establish an image of the lives of inhabitants and their families

Methodology. The research was carried out by means of the diagnostic survey method with the use of an interview questionnaire containing 39 open and closed questions, as well as statistical methods enabling the analysis of the empirical material gathered.

Results. The basic objectives of the coal transformation process are presented, together with an indication of conditions for using the support proposed by the European Union for potentially affected regions. In this context, the potential (human capital) of the studied inhabitants of Bogatynia was characterised, together with the external conditions (elements of local and supralocal policy), attitudes, beliefs, and axiological references reflected in the way the inhabitants perceive the coal transformation process.

Conclusions. The inhabitants of the Turoszów region, on the verge of the transition away from, need support (both financial and educational) to enable them and their families to adapt to the change dictated by the coal transition process in a way that is beneficial to both the individual and the local community as a whole.

Keywords: coal transition, lignite, Bogatynia.

Wprowadzenie

Zmiany to jeden z najbardziej oczywistych elementów rozwoju i funkcjonowania cywilizacji. Dokonują się na każdym etapie i na wszystkich poziomach funkcjonowania poszczególnych społeczeństw. U ich podstaw leżą kwestie natury politycznej, gospodarczej, społecznej, kulturowej oraz ekonomicznej, przy czym te ostatnie wskazuje się jako „najistotniejsze i pierwotne źródło kryzysów, zarówno z tych z przeszłości, jak i współczesnych”¹. Dynamika, zasięg i charakter zmian wpływają na poczucie bezpieczeństwa, którego subiektywne oceny warunkowane są zarówno dostępem do dóbr gwarantujących nienaruszalność przetrwania, jak i swobodę rozwoju². Szczególnie dotkliwe są zmiany gwałtowane, niespodziewane, naruszające stabilny porządek, zaburzające ciągłość i równowagę, podważające nawyki i przyzwyczajenia³, trafność długo żywionych przekonań i sądów wartości, wymagające szybkich decyzji i wy-

¹ M. Bodziany, *Kryzisy społeczne i bunty mas we współczesnym świecie*, [w:] *Riadenie bezpečnosti zložitých systémov*, Akadémia ozbrojených síl gen. M.R. Štefánika, Liptovský Mikuláš 2015, s. 95.

² J. Stańczyk, *Współczesne postrzeganie bezpieczeństwa*, Instytut Studiów Politycznych PAN, Warszawa 1996, s. 19.

³ P. Sztompka, *Trauma kulturowa: druga strona zmiany społecznej*, „Przegląd Socjologiczny” 2000, t. 49, z. 1, s. 11.

borów. Ich konsekwencje są tym dotkliwsze, im niższym poziomem kompetencji (kapitałem ludzkim) legitymują się uczestnicy zmian: w perspektywie czasowej ich potencjalni beneficjenci lub ci, którzy na nich tracą. To pod ich adresem kierowane są oczekiwania aktywnego włączenia się w proces, w tym gotowości do ponoszenia kosztów wynikających z realizacji przyjętych ogólnie celów. Tymczasem brak poczucia adekwatności oczekiwań w stosunku do możliwości ich realizacji sprzyja frustracji i jawnemu niezadowoleniu⁴, staje się źródłem lęków i obaw⁵.

Doświadczone konsekwencjami zmian z przełomu lat 80 i 90. XX wieku, społeczeństwo polskie ponownie staje w obliczu wyzwań, jakie tym razem niesie transformacja węglowa. To co różni ją od poprzedniej, to przede wszystkim zasięg (z perspektywy polskiej – ponadlokalny) oraz czas, pozwalający uczestnikom zmian na przygotowanie się społecznościom do wdrażania jej założeń. Źle wykorzystany spowoduje, że konsekwencje tej transformacji rodziny odczują równie dotkliwe, jak poprzedniej⁶.

Transformacja węglowa – założenia, oczekiwania i wyzwania dla społeczności lokalnych w rejonach wydobywania

U podstaw transformacji węglowej leży przekonanie decydentów o zagrożeniach wynikających z nadmiernej emisji gazów cieplarnianych do atmosfery, a tym samym dążenie do osiągnięcia neutralności klimatycznej UE, poprzez odchodzenie od gospodarki wysokoemisyjnej na rzecz gospodarki zeroemisyjnej⁷. Problem negatywnych skutków wzrostu stężenia CO₂ w atmosferze nie jest problemem nowym. Sygnalizowano go już w 1979 r., podczas obrad pierwszej światowej konferencji klimatycznej zorganizowanej pod auspicjami Światowej Organizacji Meteorologicznej, Środowiskowego Programu Narodów Zjednoczonych oraz Międzynarodowej Rady Nauki. Przyjąć można, iż od tego czasu zahamowanie dalszego ocieplania klimatu stało się celem dążeń rządów krajów wysoko rozwiniętych. Za sprawą Międzynarodowego Zespołu do Spraw Zmian Klimatu, w lipcu 1990 r. opublikowano dokument potwierdzający związek wzrostu stężenia gazów cieplarnianych w atmosferze z działalnością człowieka, zalecając ograni-

⁴ J. Nikitorowicz, *Kreowanie tożsamości dziecka: wyzwania edukacji międzykulturowej*, Gdańskie Wydawnictwo Psychologiczne, Gdańsk 2005, s. 13.

⁵ A. Ziemiński, *Polska w latach dziewięćdziesiątych: problemy społecznego przystosowania do wielkiej zmiany: szkic socjologiczny*, Instytut Kultury, Warszawa 1995, s. 16.

⁶ K. Dziubacka, V. Grinceviciene, *The Process of Adaptation to Social Change as a Factor Stimulating the Development of Youth*, „Santalka Coactivity” 2010, vol. 18, nr 4.

⁷ *Czym jest sprawiedliwa transformacja i dlaczego w Polsce jej potrzebujemy*, 2019. Sprawiedliwa-transformacja.pl/o-sprawiedliwej-transformacji/.

czenie ich emisji o 60%. Pomijając tu szczegółowy opis przebiegu prac i zasadność tak przyjętego zalecenia wskaźmy, że w grudniu 1997 r. podpisano tzw. *Protokół z Kioto*, zobowiązujący 41 krajów rozwiniętych do podjęcia wspólnych działań na rzecz powyższego. Dyskusje w ramach kolejnych konferencji (szczytów) klimatycznych doprowadziły w 2015 r. (21. Konferencja Klimatyczna – COP 21) do podpisania przez jej uczestników tzw. *Porozumienia Paryskiego*, zgodnie z założeniami którego „wszystkie jego strony zgodziły się, że należy utrzymać wzrost globalnej temperatury „znacznie poniżej 2 st. C.”⁸ Cztery lata później (COP 25 – 2019 r.) zaapelowano do Komisji Europejskiej o przyspieszenie prac nad unijną neutralnością klimatyczną⁹. Jeszcze w grudniu tego samego roku Komisja Europejska opublikowała komunikat w sprawie Europejskiego Zielonego Ładu: długoterminowej strategii całkowitego odejścia od spalania paliw kopalnych i bezemisijnego pozyskiwania energii do 2050 r. Powyższe sprzyjać ma przekształceniu Unii „w neutralne klimatycznie, sprawiedliwe i dostatnie społeczeństwo o nowoczesnej, zasobooszczędnej i konkurencyjnej gospodarce”¹⁰. W grudniu 2020 r. zatwierdzono nowy wiążący cel unijny zakładający „ograniczenie krajowych emisji netto gazów cieplarnianych o co najmniej 55% do 2030 roku w porównaniu z poziomem z roku 1990”¹¹. Już w kwietniu 2021 r. Rada i Parlament Europejski osiągnęły wstępne porozumienie co do europejskiego prawa klimatycznego, które „z osiągnięcia celu redukującego do 2030 r. czyni wymóg prawny”¹². Porozumienie zostało zatwierdzone przez unijnych ministrów 28 czerwca 2021 r. „Europejskie prawo klimatyczne jest rozporządzeniem unijnym i każde państwo członkowskie ma obowiązek przestrzegania jego przepisów. Brak należytego wykonania tego obowiązku naraża dany kraj na negatywne konsekwencje prawne, w tym na niekorzystny wyrok wydany w postępowaniu przed Trybunałem Sprawiedliwości Unii Europejskiej”¹³. Tempo przeobrażeń sprzyjających osiągnięciu przyjętego celu ma być skorelowane z tempem zamykania pracujących na terenie UE kopalni węgla kamiennego i brunatnego, to zaś dostosowano do tempa likwidacji elektrowni węglowych, z których dwie trzecie ma zakończyć pracę do 2030 r.¹⁴ Fakt, iż

⁸ *COP: Historia negocjacji klimatycznych w 24 datach*, Teraz Środowisko [portal], <https://www.teraz-srodowisko.pl/aktualnosci/COP24-Negocjacje-klimatyczne-24-daty-5586.html> [dostęp: 24.02.2021].

⁹ *Cel UE: neutralność klimatyczna do 2050 r.*, consilium.europa.eu/pl/policies/green-deal [dostęp: 24.02.2021].

¹⁰ A. Drobnik [i in.], *Propozycje rekomendacji dla obszaru sprawiedliwa transformacja: raport*, Katowice – Łódź – Poznań – Wrocław – Warszawa 2020, s. 16 i n.

¹¹ *Cel UE: neutralność klimatyczna...*, dz. cyt., s. 2.

¹² Tamże.

¹³ Tamże.

¹⁴ *Nowa-energia.com.pl* [wortal energetyczny], 2018, nowa-energia.com.pl/2018/08/08/jrc-raport-dotyczacy-przyszlosci-regionow-w-ue/.

wszystkie działające na terenie Unii Europejskiej elektrownie węglowe zatrudniają około 53 tysięcy osób, kopalnie 185 tysięcy pracowników, a pośrednio powiązane z nimi firmy to dodatkowe 215 tysięcy miejsc pracy¹⁵, uznymawia, że transformacja węglowa to proces złożony z problemami ujawniającymi się nie tylko na poziomie technologicznym, czy organizacyjnym, ale również – a może przede wszystkim – społecznym. Wskazuje się, że szczególnie dotkliwa będzie dla tzw. regionów zapóźnionych, o niskiej – w kategoriach ekonomicznych – produktywności, oraz niskim (lub negatywnym) jej przyroście w relacji do innych regionów danego kraju, lub innych regionów UE¹⁶. To ich mieszkańcy w pierwszej kolejności zmierzyć się będą musieli z problemem bezrobocia i poczuciem destabilizacji zawodowej, wykluczeniem i marginalizacją, spadkiem poczucia sprawstwa, obniżeniem standardu życia rodzin oraz jego jakości¹⁷. W grupie wskazanych krajów jest również Polska. W celu wsparcia regionów w tym trudnym procesie Komisja Europejska uruchomiła tzw. Mechanizm Sprawiedliwej Transformacji. Jego głównym elementem (obok utworzonej w 2017 r. Platformy na Rzecz Regionów Górniczych w Procesie Transformacji¹⁸), jest Fundusz na rzecz Sprawiedliwej Transformacji¹⁹. Beneficjentami funduszu mogą być wszystkie państwa członkowskie, „jednak instrument ten koncentruje się przede wszystkim na regionach, [...] o wysokiej emisji dwutlenku węgla czy intensywnie wykorzystujących paliwa kopalne, np. węgiel brunatny, torf i łupki bitumiczne. Pod uwagę brana jest również zamożność danego kraju”²⁰. Zgodnie z dokonany przez Komisję Europejską podziałem środków (7,5 mld euro po poprawkach²¹) Polsce przypadną 2 mld euro (27% całej kwoty), czyniąc ją największym z beneficjentów. Kwota ta jest potencjalnie istotnym wsparciem dla polskich

¹⁵ Tamże.

¹⁶ A. Drobnik [i in.], *Propozycje rekomendacji ...*, dz. cyt., s. 21 i n.

¹⁷ Zakłada się, że w Europie skutki transformacji węglowej najdotkliwiej odczują kraje i regiony Europy Środkowej (dawny blok wschodni): Bułgaria, Republika Czeska, Niemcy (głównie landy wschodnie), Węgry, Polska, Rumunia, Słowacja i Słowenia oraz Grecja i Hiszpania, *Nowa-energia.com.pl...*, dz. cyt.

¹⁸ Polskimi regionami w Platformie Węglowej są województwo śląskie, Wielkopolska i Dolny Śląsk, *Sprawiedliwa Transformacja* [portal], 2018, <http://sprawiedliwa-transformacja.pl/platforma-weglowa/>.

¹⁹ Sprawiedliwa transformacja dotyczy „równego dostępu do zasobów środowiska (wody, czystego powietrza, terenów zieleni), rynku pracy, infrastruktury społecznej i technicznej, niwelowania dysproporcji rozwojowych w celu zapewnienia wysokiej jakości życia i możliwości rozwoju w długim horyzoncie czasu”. Por. A. Drobnik [i in.], *Propozycje rekomendacji ...*, dz. cyt., s. 16.

²⁰ A. Krzysztozek, A. Wolska, *Sprawiedliwa transformacja w UE – co oznacza dla Polski?*, EURACTIV.pl [portal], 2020, <https://www.euractiv.pl/section/polityka-regionalna/news/zielona-odbudowa-sprawiedliwa-transformacja-energetyczna-fundusz-ue-polska-neutralnosc-klimatyczna/>.

²¹ Tamże.

regionów węglowych, zarówno w obszarze inwestycji w nowe „zielone” miejsca pracy, zrównoważony transport publiczny, łączność cyfrową, jak i ekologiczną infrastrukturę energetyczną; przedsiębiorstw w procesie przechodzenia na technologie niskoemisyjne i finansowanie badań i innowacji; ludzi: pracowników przemysłu węglowo-energetycznego (oraz pracowników innych branż pośrednio ekonomicznie z nim powiązanych) i społeczności lokalnych, którym ma się umożliwić zmianę kwalifikacji zgodnie z potrzebami nowego i atrakcyjnego rynku pracy²². Istotnym jest jednak fakt, iż warunkiem korzystania ze środków unijnych jest deklaracja gotowości ograniczenia emisji gazów cieplarnianych zgodnie ze wskazanymi terminami, i respektowania wytycznych programu Sprawiedliwej Transformacji Węglowej. Polski rząd jednak deklaracji takiej jeszcze nie złożył. Pomijając tu całą dyskusję nad przyczynami powyższego (np. „braku woli politycznej”²³) przypomnieć należy, że brak deklaracji w tym zakresie, pozbawia poszczególne regiony i ich mieszkańców możliwości korzystania z unijnych dotacji. Podważające słuszność decyzji i działań podejmowanych przez Komisję Europejską wypowiedzi poszczególnych polityków PiS²⁴ pozwalają sceptycznie nastawionym do transformacji mieszkańcom rejonów wydobywania wierzyc, że utrzymanie ich aktywności gospodarczej na dotychczasowych zasadach jest możliwe. Dysonans poznawczy jakiego doświadczają, zaburza poziom rozumienia istoty zmian i wzmacnia nieuzasadnione nadzieje na utrzymanie gospodarczego *status quo*. Stan zawieszenia obniża ich możliwości stania się faktycznymi beneficjentami nadchodzących zmian, nie daje czasu na przygotowanie się do wyzwań jakie stawia nieunikniona, według KE, wcześniej czy później, rzeczywistość.

Społecznych kosztów transformacji, w pierwszej kolejności doświadczy rodzina. To, jak sprosta nowym wyzwaniom, zależy zarówno od jakości potencjału jakim dysponuje, jak i od wsparcia zewnętrznego, nie tylko finansowego. Oba stanowią podstawę dla wypracowania strategii sprzyjających korzystnemu z punktu widzenia jednostki radzeniu sobie z kolejnymi wyzwaniami. Sposób postrzegania zapowiadanych transformacją węglową zmian oraz gotowość mieszkańców rejonu wydobywania węgla brunatnego do aktywnego włączenia się w ten proces jest tematem niniejszych rozważań. Będą one prowadzone w oparciu o wyniki badań terenowych, zrealizowanych na terenie miasta Bogatynia – centrum administracyjnym rejonu turowskiego.

²² [Consilium.europa.eu/pl/policies/green-deal/](https://consilium.europa.eu/pl/policies/green-deal/) [dostęp: 24.02.2021].

²³ A. Krzysztozek, A. Wolska, *Sprawiedliwa transformacja...*, dz. cyt.

²⁴ W wypowiedziach tych sugeruje się, iż działania ekologów na rzecz ochrony środowiska są nieuzasadnione, podporządkowane potrzebom określonych grup (głównie politycznych) – lobbowaniu na ich rzecz, sposobem na „wyłudzenie” pieniędzy. Por. H. Schudy, *Konsultacje społeczne w Bogatyni – jaka będzie przyszłość miasta i regionu za 25 lat?*, 2019, Eko.org. pl/n_2225.

Bogatynia w przeddzień transformacji węglowej – założenia badawcze

Rejon turowski jest jednym z czterech funkcjonujących na terenie Polski rejonów wydobywania i przetwarzania węgla brunatnego. Położony na pograniczu południowo-zachodniej Polski razem z rejonem czeskiej i niemieckiej strony tzw. trójstyku, tworzył w swoim czasie największe na terenie Europy skupisko producentów energii wytwarzanej z tego surowca²⁵. W latach dziewięćdziesiątych XX w. wskazywany był jako jeden z głównych europejskich źródeł masowo emitowanej do atmosfery siarki²⁶. Administracyjną „stolicą” rejonu jest Bogatynia – osiemnastotysięczne miasto, położone w powiecie zgorzeleckim, województwie dolnośląskim. Tu mieści się Urząd Miasta i Gminy Bogatynia, w skład której wchodzi trzynaście wiejskich jednostek osadniczych. Oprócz funkcji administracyjnej miasto pełni funkcję usługową, kulturalną, mieszkalną oraz tranzytową. Tej ostatniej sprzyja przygraniczny charakter rejonu. O charakterze i rozwoju miasta – jak i całego regionu – decyduje przemysł wydobywco-energetyczny. Funkcjonują tu kopalnia Węgla Brunatnego „Turów” oraz Elektrownia „Turów”. Wpływy płynące z tego tytułu do budżetu gminy są znaczące. Mimo nieodwracalnych szkód w środowisku naturalnym, jakie niesie za sobą przemysł wydobywco-energetyczny²⁷, ranga jaką przypisywano (i przypisuje się) rejonowi w budowaniu bezpieczeństwa energetycznego państwa²⁸ powodowała, iż w przeciwieństwie do innych węglowych rejonów w Polsce, np. rejonu wałbrzyskiego²⁹ – jego mieszkańcy nie doświadczyli nazbyt boleśnie negatywnych konsekwencji przeobrażeń gospodarczych z końca XX w. (w tym bezrobocia). Tym samym ukształtowane już w okresie funkcjonowania gospodarki socjalistycznej (okres dynamicznego rozwoju rejonu) przekonania, postawy, aspiracje i oczekiwania wobec charakteru lokalnego rynku pracy i kierunku jego rozwoju zostały

²⁵ J. Maćkowiak-Pandera, P. Greichen, *Wprowadzenie*, [w:] *Modernizacja europejskiego trójkąta węgla brunatnego: w kierunku bezpiecznej, opłacalnej, i zrównoważonej transformacji energetycznej*, AGORA, Warszawa 2020, s. 5.

²⁶ K.R. Mazurski, *Zagrożenia środowiska Dolnego Śląska*, Sudety. Oficyna Wydawnicza Oddziału Wrocławskiego PTTK, Wrocław 1994, s. 54 i n.

²⁷ Jeszcze w latach dziewięćdziesiątych XX wieku region ten wskazywany był jako jeden z głównych europejskich źródeł masowo wyrzucanej do atmosfery siarki. Por. K.R. Mazurski, *Zagrożenia środowiska...*, dz. cyt., s. 54 i n.

²⁸ *Nowe wsparcie unijne dla rejonów górniczych*, 2012, www.umwd.dolnyślask.pl/urząd/aktualności/single-view/artykuł/nowe-wsparcie-unijne-dla-rejonow-gornicznych.

²⁹ Konsekwencje likwidacji sektora górnictwa w ramach transformacji gospodarczej ostatniej dekady XX w., w postaci gwałtownego wzrostu bezrobocia (w okręgu wałbrzyskim wzrosło do 26%), pauperyzacji i wielowymiarowej deprywacji, wywołały falę migracji, w tym również poza region wałbrzyski. Por. A. Drobnik [i in.], *Propozycje rekomendacji...*, dz. cyt., s. 26

wzmocnione³⁰. Stanowiąc to może jedną z przeszkód w akceptowaniu konieczności wdrażania zmian wpływających na nową gospodarczo tożsamość rejonu. Powyższe zyskuje na znaczeniu, jeśli zgodzić się z tezą, że o sukcesie transformacji węglowej decyduje poziom akceptacji zmian przez społeczności ich doświadczające. Czy mieszkańcy rejonu turoszowskiego są świadomi wyzwań, jakie przed nimi stawia transformacja, i czy je akceptują? Tym samym: czy podejmują aktywność w zakresie poszerzania/zdobywania kompetencji pozwalających na aktywne włączenie się w proces zmian? Czy akceptują konieczność zmiany miejsca pracy w niedalekiej przyszłości? Czy poszukują informacji na temat transformacji węglowej i uczestniczą w spotkaniach dotyczących przyszłości rejonu, w tym również kierunku jego rozwoju? I wreszcie, czy dostrzegają możliwości rozwoju rejonu w oparciu o inne niż bazujące na wydobywaniu węgla wartości. Próby odpowiedzi na powyższe oraz inne jeszcze pytania dostarczyć mają wyniki badań realizowanych w ramach projektu „Rodzina bogatyńska w obliczu wyzwań transformacji węglowej”³¹. Zgodnie z przyjętym założeniem, mają one charakter dwuetapowy i realizowane są w paradygmacie triangulacyjnym, umożliwiającym w przyszłości zarówno ilościową, jak i jakościową analizę całości zgromadzonego materiału empirycznego. W niniejszym opracowaniu odwołujemy się do wyników etapu pierwszego, którego analizy mają charakter opisowy. Badania przeprowadzono jesienią w 2020 r. Metodą organizującą sposób gromadzenia materiału empirycznego był sondaż diagnostyczny³². Narzędzie – kwestionariusz ankiety – budował zestaw 39 pytań, zarówno o charakterze zamkniętym (pytania rozstrzygające, rzadziej z proponowaną kafeterią odpowiedzi), jak i w przeważającej większości pytań otwartych. Badania prowadziła trójka doświadczonych ankietów. Dobór respondentów miał charakter losowy. Byli to mieszkańcy każdego z pięciu wydzielonych na mapie administracyjnej miasta Bogatynia osiedli. Losowo dobierano również ulice, przy których mieszkały rekrutowane osoby. Zarówno sposób doboru respondentów, jak i warunki przeprowadzania wywiadów determinowane były stanem pandemii COVID-19: o ile we wrześniu kontakt ów mógł mieć charakter bezpośredni, z zachowaniem obowiązujących wówczas zaleceń sanitarnych, o tyle już w październiku – szczególnie w jego drugiej połowie – kontakty bezpośrednie stawały się trudniejsze. Proszono wówczas potencjalnego respondenta o zgodę na rozmowę telefoniczną, bądź

³⁰ K. Dziubacka, *Przemysł w krajobrazie kulturowym wsi: uwarunkowania jakości życia – kierunek i dynamika zmian*, Oficyna Wydawnicza Atut – Wrocławskie Wydawnictwo Oświatowe, Wrocław 2015.

³¹ Badania własne realizowane w ramach dotacji statutowej na utrzymanie potencjału badawczego.

³² M. Łobocki, *Wprowadzenie do metodologii badań pedagogicznych*, Impuls, Kraków 2006, s. 126.

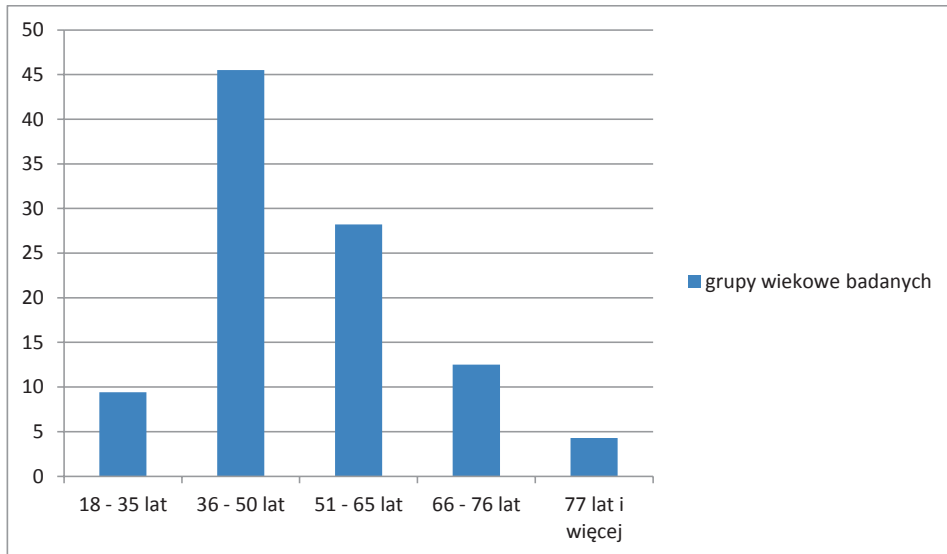
inną dogodną dla niego formę kontaktu, umożliwiającą przeprowadzenie rozmowy. Szczęśliwie dla przebiegu procesu badawczego, powyższe efekty nie były przyczyną odmowy udziału w badaniu częściej, niż zgoda na rozmowę w ogóle. Ostatecznie przeprowadzono 255 rozmów z dorosłymi mieszkańcami 62 bogatyńskich ulic. „Dorosłość” definiował zarówno wiek respondentów (skończone 18 lat, bez wyznaczania górnej granicy wieku), jak i samodzielność ekonomiczna, rozumiana tu jako prowadzenie odrębnego – niezależnego od rodziny pochodzenia – gospodarstwa domowego. Każda rodzina mogła być reprezentowana przez jednego tylko swojego przedstawiciela, bez względu na płeć. Zarówno przeszkody na etapie gromadzenia materiału badawczego (zaburzona losowość), jak i poziom zaawansowania analiz, nie pozwalają ani na traktowanie jego wyników jako reprezentatywnych, ani na formułowanie uogólnień. Niemniej stanowią interesujące źródło informacji na temat funkcjonowania społeczności lokalnej, postaw, przekonań, w kontekście gotowości i możliwości włączenia się w proces potencjalnych zmian.

Spoleczno-demograficzna charakterystyka mieszkańców Bogatyni – próba określenia potencjału

Czyniąc przedmiotem rozważań gotowość mieszkańców Bogatyni do podejmowania wyzwań, jakie stawia transformacja węglowa, w pierwszej kolejności uwagę koncentrujemy na indywidualnym potencjale jednostek, określanym jako kapitał ludzki³³. Jak wspomniano już wcześniej, uczestnikami badań było 255 reprezentantów bogatyńskich rodzin, wśród których 60,8% stanowiły kobiety, zaś pozostałe 39,2% to mężczyźni. Dla 68% badanych Bogatynia jest miejscem urodzenia, zaś pozostałe 32% to imigranci, którzy w różnych okresach swojego życia i z różnych powodów przybyli do tego miasta. Dodajmy, że 35,3% respondentów to drugie pokolenie mieszkańców urodzonych w rejonie turoszowskim: w przypadku 24,7% oboje rodziców urodziło się w Bogatyni, zaś w przypadku 10,6% – jedno z nich. Najmłodszy uczestnik badań miał 20 lat, zaś najstarszy 78 lat. Wśród kategorii wiekowych najliczniej reprezentowana była grupa w przedziale pomiędzy 36 a 50 lat (45,5%) oraz 51– 65 lat (28,2%). W dalszej kolejności grupa w przedziale 66 – 76 lat (12,5%) oraz 18 – 35 lat (9,4%). Respondenci w wieku 77 lat i więcej stanowili 4,3%. Struktura wieku badanych zdaje się odzwierciedlać wskazywany w literaturze proces starzenia się współczesnych społeczeństw, z uwzględnieniem charakterystycznych dla rejonów uprzemysłowionych

³³ Por. Ł. Brzezicki [i in.], *Kapitał ludzki w Polsce w latach 2014–2018* [Analizy Statystyczne], GUS, Warszawa – Gdańsk 2019, <https://stat.gov.pl/obszary-tematyczne/inne-opracowania/inne-opracowania-zbiorcze/kapital-ludzki-w-polsce-w-latach-2014-2018,8,7.html>.

procesów demograficznych. Imigracje młodszych, aktywnych zawodowo roczników, rejestrowane są tu częściej niż w rejonach o innych funkcjach.

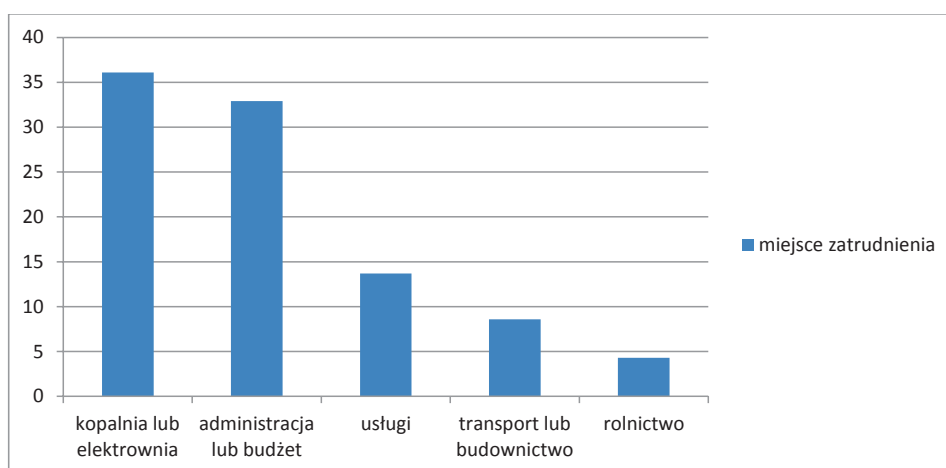


Wykres 1. Struktura wieku respondentów. Źródło: badania własne

Uwzględnienie w niniejszej charakterystyce wieku respondentów wynika z potwierdzonego licznymi badaniami przekonania, iż odgrywa on znaczącą rolę zarówno w sposobie percypowania rzeczywistości, jak i w gotowości do włączenia się w proces zmian. Młodsze grupy wiekowe są bardziej aktywne na rynku pracy oraz bardziej otwarte na innowacje i zmiany³⁴. Zdecydowana większość badanych legitymuje się polskim obywatelstwem (99,6%), jedna osoba czeskim. Nieco większe zróżnicowanie pojawia się we wskazaniach obywatelstwa ich współmałżonków (partnerów): w tym przypadku, polskim obywatelstwem legitymuje się 98,4% z nich, niemieckim – 0,8% oraz czeskim 0,8%. W niewielkim stopniu uczestników pomiaru różnicuje wyznanie: 85,1% to deklarowani katolicy, 2,4% to protestanci, 1,6% – świadkowie Jehowy, zaś 0,8% to przedstawiciele innych religii. 10,2% badanych to ateści. W związkach formalnych, rozumianych jako małżeństwo osób odmiennej płci, żyje 58,4% ankietowanych, w separacji formalnej (rozwód) pozostaje 5,5% badanych, zaś w związkach nieformalnych – 10,6%. Osoby owdowia-

³⁴ A. Giza-Poleszczuk, M. Marody, A. Rychard, *Strategie i system: Polacy w obliczu zmiany społecznej*, Wydawnictwo IFiS PAN, Warszawa 2000, s. 61; W. Misiak, *Młodzież polska na rynkach pracy za granicą i w sektorze prywatnym w kraju*, [w:] W. Misiak (red.), *Młodzież w zmieniającym się społeczeństwie*, Dolnośląskie Towarzystwo Społeczno-Kulturalne, Wrocław 1990, s. 42–68.

łe to 13,3%, a pozostałe 12,2% badanych jest stanu wolnego. Rodziny z dziećmi stanowią 83% wszystkich badanych, przy czym jedno dziecko posiada 23,9% respondentów, dwójkę dzieci – 43,5%, trójkę potomstwa 10,6%, a czwórkę i więcej niż czworo 5,5% badanych. Przechodząc do analizy kolejnego elementu kapitału ludzkiego wskażmy, że 69,4% badanych to ludzie aktywni zawodowo. Mniej liczne grupy stanowią: emeryci – 23,9%³⁵, bezrobotni bez prawa do zasiłku – 3,9%, renciści – 1,6%, oraz osoby stale niepracujące zawodowo – 0,8%. W strukturze zatrudnienia dominują pracownicy lokalnego przemysłu (kopalni lub elektrowni) – 36,1%, następnie pracownicy administracji i budżetu – 32,9%. W dalszej kolejności pracownicy sektora usług – 13,7%, transportu i budownictwa – 8,6% oraz rolnictwa – 4,3%. Powyższe odzwierciedla (wykres nr 2) typową dla rejonu uprzemysłowionego dominację sektora przemysłowego nad pozostałymi, i dość nietypową, dla społeczeństw nowoczesnych, jego dominację nad sektorem usług. Uwagę zwraca również duży odsetek pracowników administracji i budżetu, w stosunku do procentowego udziału w strukturze zatrudnienia pracowników sektora usług.



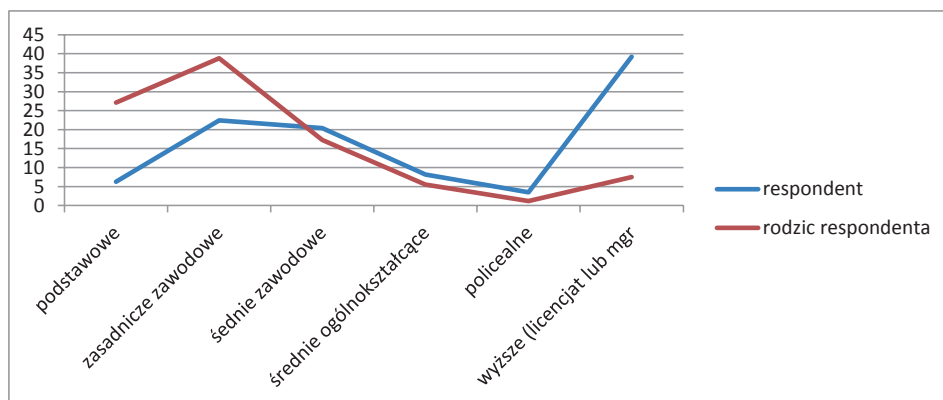
Wykres 2. Struktura zatrudnienia respondentów. Źródło: badania własne

Warto nadmienić, że z lokalnym przemysłem respondenci są związani nie tylko faktem bycia jego pracownikami. Zatrudnieni są w nim również ich współmałżonkowie (36,3%), a w przypadku 75,8% respondentów – członkowie ich dalszej rodziny. Związani zawodowo z lokalnym przemysłem byli także rodzice respondentów (58,6%). Powyższe przekładać się może na poczucie silnego związku emocjonalnego

³⁵ Wysoki w stosunku do ustawowego wieku emerytalnego odsetek emerytów wynika z uprawnień do nabywania wcześniejszego prawa do emerytury przez górników.

z lokalnym przemysłem, wyrażanego przekonaniem, że walka o utrzymanie aktywności kopalni i elektrowni jest najważniejszym wyzwaniem dla miasta i regionu (32,1% wskazań).

Ostatnim elementem charakterystyki respondentów jest tu poziom ich wykształcenia. Jako ważny element rozważań nad jakością kapitału ludzkiego, analizowany jest w kontekście związku z poziomem akceptacji zmian dyktowanych transformacją węglową.



Wykres 3. Poziom wykształcenia respondentów w perspektywie pokoleniowej.
Źródło: badania własne

Choć poziom wykształcenia respondentów korzystnie kontrastuje z osiągnięciami edukacyjnymi pokolenia ich rodziców³⁶ i jest zgodny ze wskazywaną w literaturze przedmiotu międzypokoleniową dynamiką zmian w tym obszarze³⁷, nie oznacza, że jest faktycznym wyznacznikiem ich kompetencji pomocnych w korzystnym lokowaniu się na nowym technologicznie rynku pracy. U źródeł sformułowanej tu wątpliwości leżą wyniki badań przeprowadzonych w środowisku górników przez Instytut Badań Strukturalnych w 2019 r. Wynika z nich, iż faktyczny wzrost poziomu wykształcenia w środowisku górników nie przełożył się ani na lepsze zrozumienie potrzeb restrukturyzacji, ani też na większą gotowość do zmiany miejsca pracy³⁸. Nie budzi jednak wątpliwości fakt, iż edukacja uzupełniająca kwalifikacje, wyposażająca w nowe kompetencje zawodowe, językowe, informatyczne itp., podnosi szanse jed-

³⁶ Rodzicem wskazanym do analizy poziomu wykształcenia był ten, który osiągnął wyższy poziom edukacji, niż rodzic drugi.

³⁷ B. Kołaczek, *Dostęp młodzieży do edukacji: zróżnicowania, uwarunkowania, wyrównywanie szans*, Instytut Pracy i Spraw Socjalnych, Warszawa 2004.

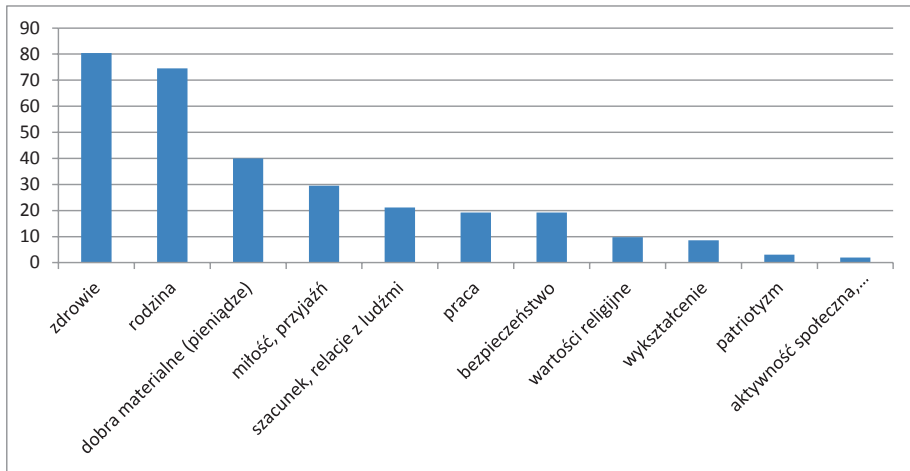
³⁸ A. Drobnik [i in.], *Propozycje rekomendacji...*, dz. cyt., s. 24.

nostki nie tylko na lokalnym rynku pracy, ale również całego rejonu trójstyku (6,6% badanych to osoby zatrudnione po czeskiej, bądź niemieckiej stronie granicy). Przydatna znacząco jest tu znajomość języków obcych, którą deklaruje 58% badanych: język niemiecki – 27,1%, język angielski – 24,7%, język czeski – 9,8%. Ponadto 16,9% respondentów zna język inny niż wymienione: najczęściej jest to język rosyjski. Więcej niż jednym językiem obcym posługuje się 20,5% badanych. Istotna dla ocen jakości potencjału jednostki jest świadomość konieczności permanentnego uczestnictwa w edukacji, mierzona tu deklaracją jej gotowości. Analizy w tym obszarze ujawniły, że 68,9% badanych nie wyraża takiej gotowości ani w najbliższym czasie, ani w przyszłości. W okresie prowadzenia badań 20,6% było słuchaczami/uczestnikami kursów, szkoleń itp., zaś 10,3% zgłosiło gotowość do podjęcia takowej aktywności w najbliższym czasie („mam w planie”, „już się zapisałem”). Prezentowany tu – raczej niski – poziom zaangażowania edukacyjnego jest zgodny z rangą, jaką badani przypisują wykształceniu w ogóle. W budowanych przez siebie hierarchiach najważniejszych wartości życiowych, „wykształcenie” zostało wskazane przez 8,6% badanych.

Aksjologiczne odniesienia badanych

Zgodnie z hipotezą deficytu, najbardziej cenimy to, czego nam brakuje: to, co w subiektywnym poczuciu jest wartością zagrożoną. Gdy określone dobro staje się mniej deficytowe lub zmienia swój instrumentalny charakter, spada jego znaczenie³⁹. W kontekście wyzwań transformacji węglowej w postaci likwidacji obecnie dostępnych miejsc pracy, wartością zagrożoną jest właśnie praca. Świadomość powyższego pozwala jednostce na podejmowanie aktywności przeciwdziałających potencjalnemu zagrożeniu. Pytanie organizujące tę część rozważań nie jest pytaniem tylko o to, czy badani postrzegają pracę jako wartość zagrożoną, ale również o to, czy są świadomi wyzwań w postaci konieczności, być może, zmiany swojej pozycji na rynku pracy – np. jej charakteru, zakresu itp. Przyjęto, że podstawą dla odpowiedzi na pierwsze z pytań będzie zadanie polegające na wymienieniu przez badanych dowolnej liczby cenionych przez nich wartości (pytanie otwarte). Utworzona, w oparciu o indywidualne wskazania, ich hierarchia – tworzy obraz tego, na czym najbardziej skupiona jest uwaga badanych.

³⁹ J. Czapiński, T. Panek (red.), *Diagnoza społeczna 2007: warunki i jakość życia Polaków: raport*, Rada Monitoringu Społecznego, Vizja Press&IT, Warszawa 2007, s. 193.



Wykres 4. Struktura aksjologicznych odniesień badanych osób. Źródło: badania własne. Wyniki nie sumują się do 100%, ponieważ badani mieli możliwość wskazanie więcej niż jedną tylko wartość.

Zgodnie z przewidywaniami, wśród tych najbardziej cenionych dominują zdrowie – 80,4% oraz rodzina – 74,5%. Na nieco dalszych pozycjach uplasowały się dobra materialne (pieniądze) – 40%, miłość (przyjaźń) – 29,5%, oraz szacunek ludzi i dobre relacje z nimi (21,2%), praca i bezpieczeństwo po 19,2%, wartości religijne – 9,8%, na kolejnej komentowane już wykształcenie – 8,6%, i na końcu patriotyzm (3,2%) i aktywność społeczna i/lub polityczna (2,0%). Koncentracja uwagi badanych na wartościach „zdrowie” i „rodzina” jest zgodna z potwierdzonymi w literaturze tendencjami aksjologicznymi Polaków. Wzmacniać ją może pandemia COVID-19, powodująca poczucie zagrożenia w obszarze zdrowia, i potrzeba ochrony rodziny przed zarażeniem wirusem. Wydawać by się mogło – i takie było oczekiwanie – że w obliczu zagrożenia bezrobociem, jako efektu projektowanego w niedalekiej przyszłości stopniowego wygaszania aktywności kopalni i elektrowni, zarejestrowana zostanie wzmożona koncentracja uwagi na pracy jako wartości zagrożonej. Tymczasem wartość tę jako istotną wskazało 19,2% badanych, co lokuje ją na szóstej pozycji wśród najważniejszych. Czy znaczy to, że problem zagrożenia w obszarze funkcjonowania rynku pracy nie istnieje? Być może uzyskany wynik jest efektem uśpionej czujności: konsekwencji składanych przez lokalnych włodarzy deklaracji utrzymania dotychczasowego *status quo* rejonu, z rynkiem pracy opartym o węgiel. Pozwalają one wierzyć mieszkańcom rejonu (szczególnie tym, którzy chcą w to wierzyć), że kopalnia będzie funkcjonować do momentu wyczerpania złóż, co zgodnie z ekspertyzami przewidywane jest na rok 2044⁴⁰.

⁴⁰ Choć trwa dyskusja nad prawomocnością koncesji wydanej kopalni węgla brunatnego na jego wydobycie, niemniej w tej chwili jest to rok 2044.



Zdjęcie 1. Obronimy Turów. Źródło: archiwum własne autorki.

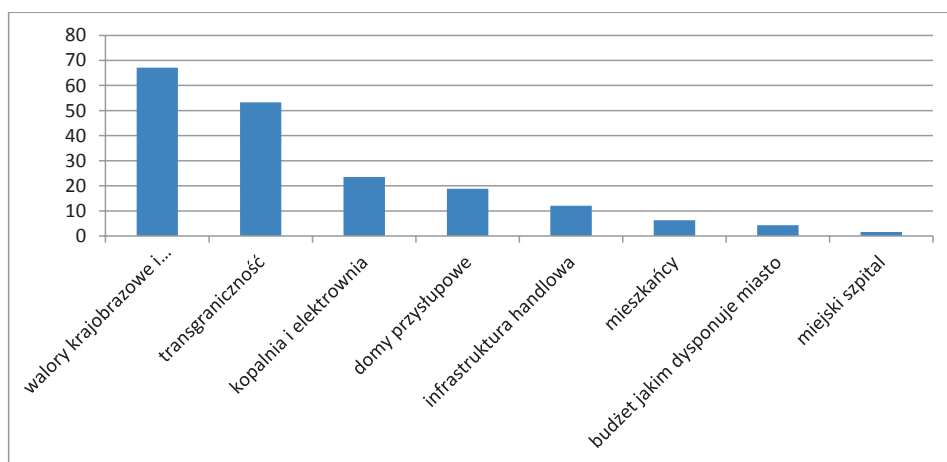
Uspokajający przekaz przedstawicieli samorządu lokalnego, kierowany pod adresem społeczności lokalnej, usypia czujność, odbiera możliwość efektywnego wykorzystania czasu, jaki pozostał na przygotowanie się do wyzwań transformacji, ogranicza możliwość aktywnego włączenia się w proces być może nieuniknionych zmian. Gwarantowana przez powyższe zapewnienia stabilizacja osłabiać może potrzebę zdobywania informacji, aktywnego udziału w dyskusjach (na różnych poziomach uczestnictwa), rozstrzygających ważne dla rejonu i społeczności lokalnych kwestie, w zgodzie z zasadą sprawiedliwości społecznej „nic o nas, bez nas”. Pomijając tu wątek niskiego poziomu wartościowania aktywności społecznej i politycznej przez badanych (2%) oraz wątek organizowanych na terenie Bogatyni konsultacji społecznych poświęconych zagadnieniom transformacji węglowej, w kontekście ich częstotliwości czy dostępności, wskażmy, że 87,2% respondentów nie uczestniczyło w takich spotkaniach („nawet nie wiedziałam, że są takie”; „bardzo bym chciała iść na takie spotkanie, ale nie wiem gdzie się dowiedzieć”; „nie chodzę, bo to ekolodzy organizują, a oni chcą zniszczyć kopalnię”; „mnie to nie dotyczy, bo nie pracuje w kopalni”; „w ogóle nie rozumiem po co te spotkania, i tak zrobią co chcą”). Część z pozostałych 17,2%, brała udział w spotkaniach przedwyborczych obecnie sprawującego urząd burmistrza, w ramach których wątek transformacji węglowej w rejonie był poruszany. Inni respondenci z tej grupy deklarowali swoje uczestnictwo na jednym ze spotkań organizowanych

przez stowarzyszenie ekologiczne, wskazując przy tym, że ich rola jako przedstawicieli pracowników kopalni polegała na zakłócaniu jego przebiegu. Nie formułując tu wniosków na temat aktywności we wskazanym powyżej obszarze społecznego uczestnictwa, zaryzykować można tezę, że jego poziom może być warunkowany niskim poziomem poczucia sprawstwa w obszarze podejmowanych przez badanych działań. Ujawnił się on w pytaniu o poczucie wpływu na funkcjonowanie i kierunek rozwoju miasta, w którym żyją. Analizę zaczniemy od tego, że 88,6% badanych deklaruje, iż bierze udział w wyborach samorządowych, ale tylko 40,8% ma poczucie, że ich głos ma wpływ na to, kto zostanie wybrany do władz miasta, oraz, że tylko 20% respondentów ma poczucie wpływu na decyzje władz samorządowych bezpośrednio przekładające się na warunki życia w mieście. W przeciwieństwie do poprzednich obszarów funkcjonowania, większość badanych jest świadoma swojego wpływu na stan środowiska naturalnego, a tym samym na konieczność podejmowania działań w celu jego ochrony (68,9%). 13,7% związek ten widzi połowicznie, zaś 17,2% uważa, że w tym względzie nic od obywatela nie zależy. Dodajmy, że 18,4% badanych dewastację środowiska zaliczyła do jednego z dziewięciu największych problemów miasta i rejonu. Kończąc wątek aktywności dodajmy, że ta, mierzona przynależnością do jakiejś organizacji, jest domeną 19,6% badanych.

Czy możliwy jest rozwój Bogatyni w oparciu o wartości inne niż węgiel?

Rozwój Bogatyni w nowej odsłonie gospodarczej będzie możliwy, jeśli warunki życia rodzin jego mieszkańców będą ich satysfakcjonujące. Próbę odpowiedzi na sformułowane w tytule paragrafu pytanie zaczniemy od analizy podstawy budżetu domowego rodzin, którą tworzą: aktywność zawodowa wszystkich dorosłych członków rodziny – 48,2%, aktywność zawodowa jednego członka rodziny – 18,4%, renta lub emerytura – 31%, praca sezonowa (w kraju lub za granicą) – 2,8%. 3,9% to beneficjenci Miejskiego Ośrodka Pomocy Społecznej. Najczęściej wskazywanym źródłem uzupełniającym budżet jest świadczenie „500 plus” – 21,6%, plony z własnego ogródka (działki) – 17,3%, usługi płatne lub o charakterze wymiennym – 12,2%. 19,6% badanych deklaruje posiadanie dodatkowych dochodów, nie ujawnia jednak ich źródeł. Warunki materialne rodziny ocenia jako dobre – 54,9% respondentów, oraz bardzo dobre – 14,5%. Jako dostateczne – 22,7%, niewystarczające – 7,1% i bardzo złe – 0,8%. Wizualizując dyskutowaną przyszłość rejonu, 48,2% badanych wyraża przekonanie, że w konsekwencji transformacji węglowej warunki życia ich rodzin pogorszą się, natomiast 24,1%, że pozostaną na niezmiennym poziomie. Taki sam odsetek badanych (24,1%) nie ma zdania na ten temat, zaś 3,4% wierzy w ich poprawę. Podstawą dla manifestowanego tu pesymizmu może być preko-

nianie wyrażane przez 44,8% badanych, że nie ma alternatywy dla funkcjonowania rejonu w oparciu o inne jego podstawy niż węgiel. Siłą tego przekonania wskazują deklaracje składane przez 29,1% z grupy aktywnych zawodowo respondentów, że w sytuacji zmian na lokalnym rynku pracy, oni i ich rodziny opuszczą Bogatynię. Możliwości rozwoju miasta i rejonu w oparciu o inne wartości niż węgiel dostrzega 24,1% badanych (31% to grupa wątpiących, lecz nie przekreślających szans miasta). U podstaw ujawnionego przez jedną czwartą badanych optymizmu leżeć mogą walory miasta, których wskazanie/wyliczenie należało do zadania. Forma pytania otwartego sprzyjała swobodzie zarówno w ilości dokonanych wskazań, jak i namysłowi nad dokonanyim wyborem.

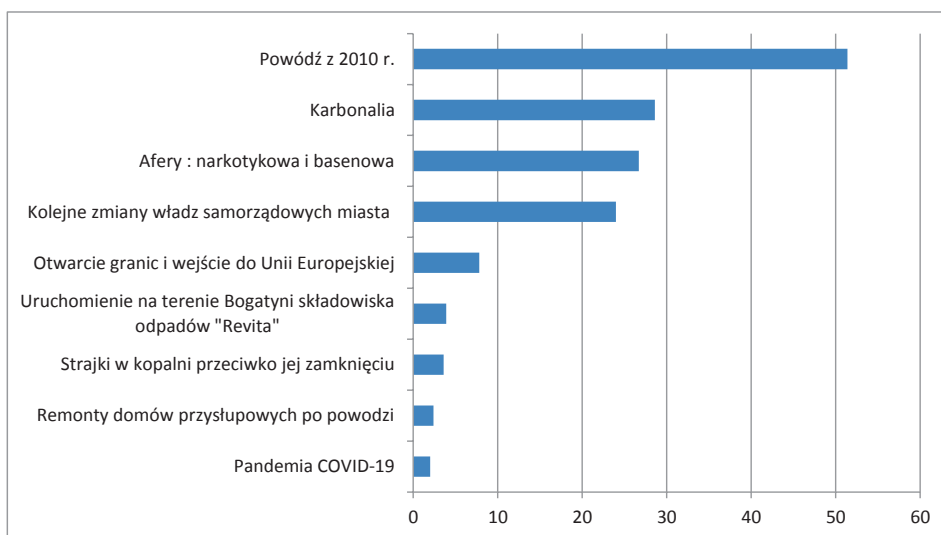


Wykres 5. Walory miasta i rejonu turoszowskiego w opinii mieszkańców Bogatyni. Źródło: badania własne. Wyniki nie sumują się do 100%, bowiem respondenci mieli możliwość wymienienia więcej niż tylko jeden walor (pytanie otwarte).

Za największy atut miasta uznano jego walory krajobrazowe i rekreacyjne (67,1% wskazań) – efekt geograficznego położenia całego rejonu, a w tym jego transgraniczność (53,3% wskazań). Wraz z walorem w postaci dziedzictwa kulturowego, jakim są „domy przysłupowe”⁴¹ (18,8%), wszystkie trzy stanowią potencjał dla rozwoju turystyki, jako formy wspomagającej znacząco zmianę kierunku gospodarczego rozwoju rejonu (17,2%). Rozwój Bogatyni wspomagać powinien ogromny budżet (jeden ze wskazanych walorów miasta), jakim jeszcze – czyli do czasu zakończenia funkcjonowania kopalni i elektrowni – dysponuje gmina (4,3%). Nie zmienia to jednak faktu, że dla

⁴¹ Dziubiacka, K., *Cultural Landscape of Upper Lusatia in the Face of Threats*, „Czech-Polish Historical and Pedagogical Journal” 2001, vol. 3, nr 2.

23,5% badanych największym walorem Bogatyni jest lokalna kopalnia i elektrownia i – jak wspomniano już wcześniej – zdaniem 32,1% badanych w interesie miasta i rejonu priorytetem powinna być walka o utrzymanie ich aktywności. Ostatnim elementem rozważań są wydarzenia z życia miasta, które w opinii badanych najbardziej kształtują jego charakter i przekładają się na panujący w nim klimat. Celem pytania była próba stwierdzenia, czy wśród wskazanych pojawiają się takie wydarzenia, charakter których można potraktować jako sygnał, zwiastun procesu transformacji węglowej w rejonie.



Wykres 6. Najważniejsze wydarzenia z życia miasta. Źródło: badania własne. Wyniki nie sumują się do 100%, ponieważ badani mieli możliwość wskazania więcej niż jednego wydarzenia.

Wśród wydarzeń, które w opinii badanych odegrały znaczącą rolę w życiu miasta była powódź w 2010 r. (51,4% wskazań). Jej konsekwencje, ogromne straty poniesione przez indywidualnych mieszkańców (tak materialne jak i psychiczne) oraz całą społeczność, wciąż są widoczne przestrzeni publicznej i krajobrazie kulturowym miasta. Do znaczących wydarzeń zaliczyli oni również afery nazywane lokalnie „afera basenową” i „afera narkotykową”, które nie tylko były przyczyną odwołania wieloletniego burmistrza miasta – uruchamiając ciąg wewnętrznych przepychanek w walce o to stanowisko (18,8% wskazań) – ale również były to wydarzenia, które zachwiały ich poczuciem bezpieczeństwa i stabilizacji (19,2% wskazań w pytaniu o bólączki miasta). W analizach podsumowujących powyższe, uwagę zwraca tu nie tylko fakt, iż wśród wydarzeń istotnych dla Bogatyni – poza strajkami w kopalni (3,2% wska-

zań) – nie znalazły się takie, które wskazywałyby, że angażująca wiele środowisk politycznych, samorządowych i społecznych, w tym mediów, dyskusja wokół transformacji węglowej, obecna jest również w życiu społeczności lokalnej Bogatyni. Za to u progu transformacji, za jedno z najważniejszych dla funkcjonowania Bogatyni i społeczności lokalnej wydarzeń, wskazali Karbonalia (28,6%) – doroczny festyn, święto utrwalające jedność ze środowiskiem górniczym, w tym tożsamość rejonu, budowaną w oparciu o kulturę węgla. „Jest to największy i najlepszy festyn. Żyje nim całe miasto. Dużo ludzi przyjeżdża nie tylko z Bogatyni. Są fajne koncerty, dużo zespołów. Wszyscy na nie czekają i szkoda, że z powodu pandemii nie mógł odbyć się w tym roku” – K., lat 43, Bogatynia). W kontekście podjętego tu problemu nasuwa się być może zbyt daleko idące skojarzenie, że „gdy »Titanic« tonął, to też orkiestra grała...”⁴². Ten „Titanic” jeszcze nie tonie, ale trudno oprzeć się analogii.

Zakończenie

Celem niniejszego opracowania była próba refleksji nad czynnikami warunkującymi funkcjonowanie mieszkańców miasta Bogatynia i ich rodzin, w kontekście gotowości do podjęcia wyzwań, jakie stawia przed miastem transformacja węglowa. Zaliczyliśmy do nich przede wszystkim gotowość do podjęcia edukacji sprzyjającej podnoszeniu kompetencji zawodowych, bądź ich zmianie, gotowość do przekształcenia swojej pozycji na lokalnym rynku pracy oraz gotowość i otwartość w zaakceptowaniu zmiany gospodarczej tożsamości rejonu wynikającej z jego dekarbonizacji. W tle powyższego ukazany został potencjał budowany określonymi parametrami społeczno-demograficznej charakterystyki respondentów, dokonywane przez nich subiektywne oceny warunków życia ich rodzin, system wartości, postawy, wyobrażenia – z próbą opisowej analizy ich uwarunkowań⁴³. W podsumowaniu zaryzykować można tezę, że mieszkańcy Bogatyni nie są mentalnie przygotowani do wyzwań, jakie przed nimi stawia owa transformacja węglowa. Za trafnością tej tezy przemawia kilka faktów. Po pierwsze: choć legitymują się względnie wysokim poziomem wykształcenia, nie znaczy to, że jest on adekwatny do wymogów funkcjonowania na nowym technologicznie rynku pracy. Co istotne, w większości przypadków nie wyrażają gotowości i chęci do podnoszenia swoich kwalifikacji, a wykształcenie, jako wartość samą w sobie, ceni niewielki odsetek badanych. Konsekwencje dekarbonizacji widzą w czar-

⁴² Wyjątek tekstu utworu muzycznego pt. *Ostatnia Wieczera w karczmie przeznaczona do rozbiórki: ballada o marynarzach z Titanica*, w wykonaniu Andrzeja Górszczyka.

⁴³ Zgodnie z założeniem niniejszego opracowania, podstawę podjętych w nim rozważań miały stanowić analizy inne, niż te oparte o poszukiwanie statystycznych zależności pomiędzy poszczególnymi zmiennymi.

nych barwach, wyrokuje zmianę warunków życia na gorsze (48,2%), nie dostrzegają alternatywy dla nowego kierunku rozwoju rejonu (44,8%). Cechuje ich poczucie braku sprawstwa, manifestujące się przekonaniem o braku wpływu na to, co dzieje się w mieście, kto zostanie wybrany do władz, i w jaki sposób wydawane są fundusze z budżetu miasta. Nie manifestują gotowości do uczestniczenia w spotkaniach organizowanych przez organizacje społeczne, dotyczące przyszłości i kierunku jego rozwoju. Przyczyn powyższego poszukiwać należy nie tylko w indywidualnych uwarunkowaniach kształtowania się postaw czy światopoglądu badanych, za które w dużej mierze odpowiada środowisko rodzinne. Mogą być one efektem utrwalanego w narracji poszczególnych przedstawicieli samorządu lokalnego przekazu o konieczności obrony kopalni i elektrowni przed ich zamknięciem.

Wśród respondentów jest również grupa manifestująca odmienne od powyższych postawy i przekonania, w tym sposób postrzegania przyszłości rejonu. Jedna piąta uczestników badań deklaruje gotowość działań na rzecz miasta, dostrzega walory stanowiące w ich przekonaniu podstawę dla budowania nowej jego tożsamości, nie lekceważy potencjału drzemącego w samych tylko mieszkańcach (6,3% respondentów wskazało mieszkańców jako potencjał miasta), z których z pewnością nie wszyscy są skrajnymi pesymistami.

Bibliografia

- Bodziany M., *Kryzysy społeczne i bunt mas we współczesnym świecie*, [w:] *Riadenie bezpečnosti zložitých systémov*, Akadémia ozbrojených síl gen. M.R. Štefánika, Liptovský Mikuláš 2015.
- Brzezicki Ł. [i in.], *Kapitał ludzki w Polsce w latach 2014–2018* [Analizy Statystyczne], GUS, Warszawa – Gdańsk 2019, <https://stat.gov.pl/obszary-tematyczne/inne-opracowania/inne-opracowania-zbiorcze/kapital-ludzki-w-polsce-w-latach-2014-2018,8,7.html>.
- Cel UE: neutralność klimatyczna do 2050 r.*, consilium.europa.eu/pl/policies/green-deal [dostęp: 24.02.2021].
- COP: Historia negocjacji klimatycznych w 24 datach, Teraz Środowisko* [portal], <https://www.teraz-srodowisko.pl/aktualnosci/COP24-Negocjacje-klimatyczne-24-daty-5586.html> [dostęp: 24.02.2021].
- Czapiński J., Panek T. (red.), *Diagnoza społeczna 2007: warunki i jakość życia Polaków: raport*, Rada Monitoringu Społecznego, Vizja Press&IT, Warszawa 2007.
- Czym jest sprawiedliwa transformacja i dlaczego w Polsce jej potrzebujemy*, Sprawiedliwa-transformacja.pl/o-sprawiedliwej-transformacji.
- Drobniak A. [i in.], *Propozycje rekomendacji dla obszaru sprawiedliwa transformacja: raport*, Katowice – Łódź – Poznań – Wrocław – Warszawa 2020.
- Dziubacka K., Grinceviciene V., *The Process of Adaptation to Social Change as a Factor Stimulating the Development of Youth*, „Santalka Coactivity” 2010, vol. 18, nr 4.
- Dziubacka, K., *Cultural Landscape of Upper Lusatia in the Face of Threats*, „Czech-Polish Historical and Pedagogical Journal” 2001, vol. 3, nr 2.
- Dziubacka K., *Przemysł w krajobrazie kulturowym wsi: uwarunkowania jakości życia – kierunek i dynamika zmian*, Oficyna Wydawnicza Atut – Wrocławskie Wydawnictwo Oświatowe, Wrocław 2015.

- Giza-Poleszczuk A., Marody M., Rychard A., *Strategie i system: Polacy w obliczu zmiany społecznej*, Wydawnictwo IFiS PAN, Warszawa 2000.
- Kołączek B., *Dostęp młodzieży do edukacji: zróżnicowania, uwarunkowania, wyrównywanie szans*, Instytut Pracy i Spraw Socjalnych, Warszawa 2004.
- Krzysztozek A., Wolska A., *Sprawiedliwa transformacja w UE – co oznacza dla Polski?*, EURACTIV.pl [portal], 2020, <https://www.euractiv.pl/section/polityka-regionalna/news/zielona-odbudowa-sprawiedliwa-transformacja-energetyczna-fundusz-ue-polska-neutralnosc-klimatyczna/>.
- Łobocki M., *Wprowadzenie do metodologii badań pedagogicznych*, Impuls, Kraków 2006.
- Maćkowiak-Pandera J., Greichen P., *Wprowadzenie*, [w:] *Modernizacja europejskiego trójkąta węgla brunatnego: w kierunku bezpiecznej, opłacalnej, i zrównoważonej transformacji energetycznej*, AGORA, Warszawa 2020.
- Mazurski K.R., *Zagrożenia środowiska Dolnego Śląska*, Sudety. Oficyna Wydawnicza Oddziału Wrocławskiego PTTK, Wrocław 1994
- Misiak W., *Młodzież polska na rynkach pracy za granicą i w sektorze prywatnym w kraju*, [w:] W. Misiak (red.), *Młodzież w zmieniającym się społeczeństwie*, Dolnośląskie Towarzystwo Społeczno-Kulturalne, Wrocław 1990.
- Nikitorowicz J., *Kreowanie tożsamości dziecka: wyzwania edukacji międzykulturowej*, Gdańskie Wydawnictwo Psychologiczne, Gdańsk 2005.
- Nowa-energia.com.pl* [wortal energetyczny], 2018, nowa-energia.com.pl/2018/08/08/jrc-raport-dotyczacy-przyszlosci-regionow-w-ue/.
- Nowe wsparcie unijne dla rejonów górniczych*, 2012, www.umwd.dolnyslask.pl/urząd/aktualnosci/single-view/artykul/nowe-wsparcie-unijne-dla-rejonow-gornicznych.
- Schudy H., *Konsultacje społeczne w Bogatyni – jaka będzie przyszłość miasta i regionu za 25 lat?*, 2019, eko.org.pl/n_2225.
- Sprawiedliwa Transformacja* [portal], 2018, <http://sprawiedliwa-transformacja.pl/platforma-weglo-wa/>.
- Stańczyk J., *Współczesne postrzeganie bezpieczeństwa*, Instytut Studiów Politycznych PAN, Warszawa 1996.
- Sztompka P., *Trauma kulturowa: druga strona zmiany społecznej*, „Przegląd Socjologiczny”, t. 49, z. 1.
- Ziemilski A., *Polska w latach dziewięćdziesiątych: problemy społecznego przystosowania do wielkiej zmiany: szkic socjologiczny*, Instytut Kultury, Warszawa 1995.

