



„Wychowanie w Rodzinie” t. XXXI (2/2024)

nadesłany: 12.07.2024 r. – przyjęty: 10.09.2024 r.

Sylvia ROMANOWSKA-JONIO*

Rodzina w kontekście zmian społeczno-kulturowych w świetle badań własnych

The family in the context of socio-cultural changes in light of own research

Abstrakt

Cel. W XXI wieku cyfryzacja powoduje, że młodzi ludzie zmieniają swoje postawy wobec najważniejszych wartości, które były uznawane w poprzednich stuleciach. Współczesne społeczeństwo przeżywa rewolucję technologiczną, która wpływa na niemal każdy aspekt życia codziennego. Rozwój technologii informacyjno-komunikacyjnych nie tylko zmienia sposób, w jaki komunikujemy się i przetwarzamy informacje, lecz także ma daleko idące konsekwencje dla struktur społecznych i procesów kulturowych. Rodzina jako podstawowa jednostka społeczna również podlega tym zmianom. Tradycyjne modele rodziny, oparte na silnych więziach międzypokoleniowych i jasno określonych rolach społecznych, coraz częściej ustępują miejsca bardziej elastycznym i zróżnicowanym formom życia rodzinnego. Procesy te są dodatkowo intensyfikowane przez rosnącą mobilność społeczną i zawodową, co prowadzi do częstszego rozluźnienia więzi rodzinnych i zmian w funk-

* e-mail: s.romanowska@uwb.edu.pl

Uniwersytet w Białymstoku, Wydział Nauk o Edukacji, Świerkowa 20, 15-328 Białystok, Polska

University of Białystok, Faculty of Education Sciences, Świerkowa 20, 15-328 Białystok, Poland

ORCID: 0000-0002-3632-6147

cjonowaniu rodzin. W obliczu gwałtownych zmian technologicznych i kulturowych, jakie zachodzą w XXI wieku, badanie wartości i kierunków życiowych młodych ludzi staje się nie tylko ważne, lecz wręcz niezbędne. Niniejsza praca ma za zadanie przybliżyć te zmiany oraz pozwolić zrozumieć, w jaki sposób wpływają one na młodych. Celem artykułu jest zbadanie czynników warunkujących kształtowanie się pojęcia rodziny w kontekście współczesnych zmian społeczno-kulturowych. Skupiono się na analizie, jak rodzina była rozumiana w ubiegłym stuleciu oraz jakie czynniki wpływały na jej cechy i budowane relacje. Na podstawie prac innych badaczy ukazano, jak zmieniały się aspiracje, dążenia, a także plany życiowe młodzieży. W nawiązaniu do historycznych uwarunkowań przedstawiono, jak mogą one kształtować dzisiejszy model rodziny. Oparto się na literaturze przedmiotu, aby przeanalizować czynniki ważne dla kształtowania się współczesnej rodziny, jej definicji oraz struktury. Dla pogłębienia analizy zaprezentowano autorskie badania mające na celu poznanie wartości oraz celów życiowych, którymi kierują się ludzie wstępujący w dorosłość.

Metody i materiały. W artykule dokonano analizy literatury, a także zaprezentowano autorskie badania ilościowe. Posłużono się metodą sondażu diagnostycznego, techniką ankiety. Narzędzie, które wykorzystano, to kwestionariusz ankiety internetowej. Respondenci wypełniali ankietę za pomocą nowych technologii – formularza Google.

Wyniki i wnioski. Z dotychczasowych analiz wynika, że rodzina jest ważną wartością w życiu młodego człowieka. Jej rola i znaczenie nieznacznie różnią się w zależności od pokolenia. Rodzina jest ważnym celem życiowym dla młodych dorosłych reprezentujących pokolenie Z. Na przestrzeni czasu znacząco zmieniły się determinanty warunkujące strukturę rodziny i zadania w niej panujące. Niegdyś praca, jasno określone role społeczne oraz kultura stanowiły filary funkcjonowania. Dzisiaj tradycyjne modele rodziny coraz częściej ustępują miejsca bardziej elastycznym i zróżnicowanym formom życia rodzinnego, a role kobiety i mężczyzny nie są traktowane szablonowo. Życie ułatwiają technologie, które coraz częściej stają się ścianą pomiędzy rzeczywistymi relacjami.

Słowa kluczowe: wartości, cel życiowy, rodzina, młodzi dorośli, cyfrowy świat.

Abstract

Aim. In the 21st century, the digital world is causing young people to change their attitudes toward the most important values that have been upheld over time. Contemporary society is undergoing a technological revolution that affects nearly every aspect of daily life. The development of information and communication technologies not only changes the way we communicate and process information but also has far-reaching consequences for social structures and cultural processes. The family, as the basic social unit, is not unaffected by these changes. Traditional family models, based on strong intergenerational bonds and clearly defined social roles, are increasingly giving way to more flexible and diverse forms

of family life. These processes are further intensified by increasing social and professional mobility, leading to a loosening of family ties and changes in family functioning. In the face of the rapid technological and cultural changes occurring in the 21st century, studying the values and life directions of young people becomes not only important but essential. This paper aims to shed light on these changes and to understand how they affect young people. The aim of this article is to examine the factors shaping the concept of family in the context of contemporary socio-cultural changes. It analyzes how the family was understood in the last century and the factors influencing its characteristics and relationships. Drawing on other researchers' work, the article shows how young people's aspirations, ambitions, and life plans have evolved. Based on relevant literature, the article analyzes key factors in shaping the contemporary family, its definition, and structure. To deepen the analysis, original research is presented on the values and life goals guiding young adults.

Methods and materials. The article presents an analysis of the literature as well as original quantitative research. The diagnostic survey method was employed, utilizing the questionnaire technique. The tool used was an online survey questionnaire. Respondents completed the survey using new technologies, specifically Google Forms.

Results and conclusion. Existing analyses indicate that family is a significant value in the lives of young people. However, its role and significance slightly differ depending on the generation. For young adults representing Generation Z, family as a life goal holds a substantial role. Over time, the determinants shaping family structure and its roles have significantly changed. In the past, work, clearly defined social roles, and culture were the pillars of family functioning. Today, traditional family models are increasingly giving way to more flexible and diverse forms of family life, and the roles of women and men are no longer treated so stereotypically. Technologies, which increasingly facilitate life, often create barriers between real relationships.

Keywords: values, life goal, family, young adults, digital world.

Wprowadzenie

Centralnym postulatem egzystencji jednostki jest potrzeba współistnienia z innymi ludźmi. Wiąże się to z procesem prokrecji oraz zaspokajaniem fundamentalnych potrzeb, takich jak potrzeba miłości, przynależności, bezpieczeństwa, szacunku czy zrozumienia, których realizacja umożliwia adekwatny rozwój, wzrost w wyznawanym systemie wartości, osiągnięcie wyznaczonych celów życiowych. Analiza potrzeb ludzkich jest kluczowym aspektem w kontekście dynamicznie zmieniającej się rzeczywistości. W XXI wieku zmienia się również styl życia, postrzeganie pracy zawodowej i relacji interpersonalnych. Nawet rodzina rozumiana jest inaczej niż jeszcze kilkanaście lat temu.

Technologie informacyjno-komunikacyjne, migracje, zmiany systemowe i globalizacja wpływają na to, że człowiek ma inne potrzeby, niż ludzie żyjący przed kilkudziesięciu laty. Zmiany można zaobserwować także w zaktualizowanej i poddawanej analizom naukowym piramidzie potrzeb, stworzonej w 1943 roku na podstawie teorii Abrahama Masłowa. Zmodernizowana piramida ukazuje, że potrzeby fizjologiczne pozostają niezmiennie na pierwszym stopniu, zaś do drugiego – bezpieczeństwa – została dodana samoobrona. Jak wynika z badań, potrzebą ludzką jest posiadanie umiejętności radzenia sobie z zagrożeniami (Kenrick, Griskevicius, Neuberg, Schaller, 2010). Na trzecim stopniu piramidy znajdowało się połączenie miłości, akceptacji i przynależności, natomiast dla współczesnego społeczeństwa nie są one konieczne do przetrwania, dlatego zastąpiono tę pozycję potrzebą przynależności, polegającą na przywiązaniu społecznym, ale też silną potrzebą przebywania i funkcjonowania z kimś. Kolejne stopnie w omawianej piramidzie to docenienie i samorealizacja, które zostały zastąpione potrzebą statusu oraz szacunku. Następnie wymienia się trzy cele reprodukcyjne: zdobycie partnera, utrzymanie partnera oraz wychowanie dzieci. Nurt humanistyczny ukierunkował społeczeństwo na potrzebę samorealizacji jako nieodłączny element rozwoju jednostki. Jednakże czasy współczesne wskazują, że nie jest ona funkcjonalnie odrębną potrzebą ludzką, a jedynie realizacją statusu (Kenrick, Griskevicius, Neuberg, Schaller, 2010). Interpretacja uaktualnionej piramidy przedstawia, że niezwykle ważne jest dbanie o własne zdrowie i bezpieczeństwo, poczucie bycia akceptowanym przez społeczeństwo, ale przede wszystkim dążenie do stabilizacji życiowej poprzez odpowiednie zabezpieczenie materialne, odnalezienie właściwego partnera życiowego i wychowanie dzieci. Na podstawie potrzeb ludzie generują wartości i cele, jakimi kierują się w życiu. Nowa klasyfikacja potrzeb człowieka ma swoje założenia we współczesności i odzwierciedla aktualne trendy, co potwierdzają opisane w dalszej części artykułu badania nad tym, jakie czynniki warunkują założenie rodziny. Badania te skupiają się na rolach, jakie pełnią kobieta i mężczyzna w związku, oraz jakimi wartościami, potrzebami i celami kierują się młodzi Polacy.

Ewolucja pojęcia *rodzina*

Naukowcy reprezentujący różne dyscypliny, takie jak pedagogika, psychologia, socjologia czy prawo, kiedy podejmują się analiz naukowych dotyczących rodziny, poszukują czynników warunkujących zmiany w jej strukturze (Włoch, 2017). Rodzina jako powszechny motyw badań naukowych cieszy się wielokierunkowym zainteresowaniem. Sprawdzane są jej role, aspekty wychowawcze, dysfunkcje, relacje i więzi ją budujące, partnerstwo w niej, jej funkcje ekonomiczne, historyczne

i wiele innych (Ostrouch-Kamińska, 2019). Ze względu na intensywnie zmieniający się świat równie szybko trzeba aktualizować i poszukiwać adekwatnego wyjaśnienia terminu *rodzina*, czego następstwem jest powstawanie coraz większej liczby publikacji na ten temat.

Dobrze znane przysłowie „Czym skorupka za młodu nasiąknie, tym na starość trąci” skłania do refleksji nad środowiskiem rodzinnym, w którym dziecko w procesie rozwoju kreuje własną definicję życia, podobnie jak skorupka, nasiąka tym, czym obdarzą je rodzice i środowisko. W mojej interpretacji to przysłowie podkreśla istotę okresu młodości, wskazuje, że jest on istotnym czasem w formowaniu się osobowości, jak również wskazuje na rolę wzorców osobowych w kształtowaniu postaw. Kluczową rolę w konstruowaniu młodego charakteru pełnią więzi rodzinne, wartości, w których wzrasta dziecko, styl wychowawczy i postawy rodzicielskie (Sozańska, 2014). Rodzina jest podstawową formą życia społecznego (Kryńska, 2022), pierwszym środowiskiem, w którym wzrasta dziecko (Filipowicz, 2017). Wpływa ona między innymi na kształtowanie się umiejętności dziecka i budowanie systemu wartości (Hoffmann, 2019). Każda rodzina jest elementem budującym całe społeczeństwo i ten, kto w niej wzrasta, zaczyna tworzyć swoją tożsamość i osobowość (Szlendak, 2010). Według Jana Pawła II małżonkowie budujący rodzinę są dojrzałymi wewnątrznie jednostkami (Kryńska, 2022). Rodzina jest oparta na więziach małżeńskich, pokrewieństwie, powinowactwie lub adopcji (Tyszka, 1976). Tworzą ją więzi genetyczne i emocjonalne, pewne wzory zachowań, normy, zasady, nazwisko, a przede wszystkim bliscy (Sozańska, 2014). Jej zadaniem jest troska, wychowanie, zapewnienie odpowiednich warunków życia, kierowanie ku samodzielności i odpowiedzialności, a także dbanie o określone ideały, cele i postawy. Wychowanie dzieci to nie tylko obowiązek i prawo, lecz także życiowa misja (Filipowicz, 2017). Henryk Cudak (1999) zaproponował naukową definicję rodziny – wskazał, że stanowi ona podstawowe i jednocześnie pierwotne środowisko opiekuńczo-wychowawcze oraz socjalizacyjne dziecka. Od momentu narodzin jednostki rodzina uczestniczy w poszczególnych fazach jej rozwoju (Cudak, 1999). Według Stanisława Kawuli (1997) rodzina to wewnętrzny świat, który podlega ciągłym wpływom z zewnątrz (Kawula, Brągiel, Janke, 1997). W świetle administracyjnym rodzina to trwały stosunek prawny łączący mężczyznę i kobietę, którzy dokonali czynności prawnej zawarcia małżeństwa, przez co stali się równouprawnionymi podmiotami praw i obowiązków małżeńskich (Ziółkowska, Gronkiewicz, 2015). Natomiast w kontekście religijnym rodzina definiowana jest jako para małżeńska, która ma i wychowuje co najmniej jedno dziecko (Sozańska, 2014). Rodzina jest drogowskazem i centrum nowego życia (Filipowicz, 2017). Tomasz Szlendak (2010) definiuje rodzinę jako grupę, w której występuje przynajmniej jedna z następujących diad: rodzic – dziecko, partner – partner. Na podstawie tej definicji matka samotnie wychowująca dziecko w pełni zasługuje na miano rodziny i nie podlega odrzuceniu terminologicznemu (Szlendak, 2010).

Aktualizacja definicji rodziny jest procesem dynamicznym i wieloaspektowym. Na jej zrozumienie oddziałują potrzeby jednostek, uwarunkowania społeczne, kulturowe i ekonomiczne. Rosnąca potrzeba akceptacji i równości wymaga elastycznego podejścia do struktury rodziny. Coraz częściej rodziną określa się różne układy wśród ludzi żyjących ze sobą, które niekoniecznie są sformalizowane czy oparte na więziach genetycznych.

Role w rodzinie na przestrzeni wieków jako czynnik wpływający na budowanie relacji w niej – zarys

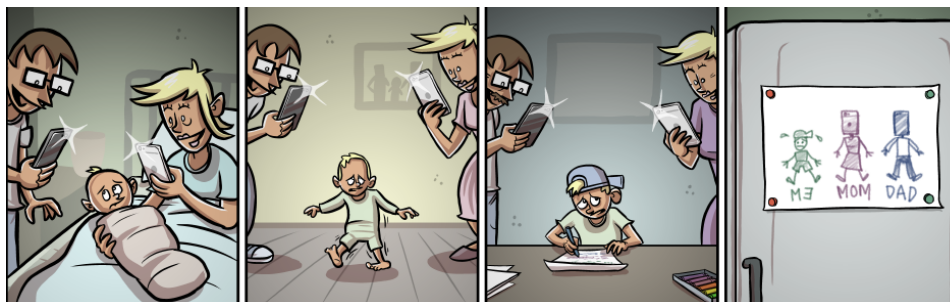
Rodzina w XIX wieku najczęściej była patriarchalna, a jedynym jej żywicielem był mężczyzna (Kalinowska-Witek, 2014). Ojciec i matka mieli jasno wyznaczone funkcje. Mężczyzna pełnił dominującą rolę, sprawował władzę, podejmował decyzje, reprezentował rodzinę na zewnątrz. Z kolei kobieta była postrzegana za „dożywno niepełnoletnią”, nie mogła podejmować samodzielnych decyzji i była zobowiązana do podporządkowywania się decyzjom męża (Kalinowska-Witek, 2014). Prężnie rozwijający się przemysł zapoczątkował zmiany w systemie zatrudnienia, co spowodowało, że osoby prowadzące własne warsztaty rzemieślnicze rezygnowały z funkcji „szefa” i zaczynały pracować dla kogoś innego. Tym samym dezorganizowało się życie rodziny, bo trzeba było dostosować się do zakładu pracy. Na przełomie XIX i XX wieku sytuacja uległa zmianie, kiedy pracodawcy zaczęli zatrudniać chętne do pracy kobiety, które były mniej odporne, łatwo się dostosowywały i były opłacalne, bo często pracowały dłużej od mężczyzn za mniejszą stawkę. W rezultacie kobieta mogła czuć się mniej zależna od męża. Był to początek przechodzenia od rodziny typu patriarchalnego w kierunku rodziny partnerskiej (Kalinowska-Witek, 2014). Przy zmieniających się warunkach pracy i postępie przemysłu praca kobieta stała się lżejsza. Kobieta zaczęła odgrywać istotną rolę w utrzymaniu rodziny, co pozwoliło jej zyskać większą świadomość swojej pozycji społecznej i kulturowej oraz poczucie własnej odrębności. W wyniku industrializacji państwa zmieniła się funkcja rodziny. Stopniowo zaczęły zanikać cechy rodziny tradycyjnej. Wprowadzenie nowoczesnych maszyn zredukowało liczbę obowiązków pracowników, co zapewniło im więcej czasu wolnego, który można było wykorzystać na kulturę i integrację z członkami rodziny.

Z czasem zaczęto obserwować wzrost liczby rozwodów, zmniejszenie się aury męża i ojca, wzmożenie pozamałżeńskich kontaktów seksualnych, wzrost liczby pracujących kobiet, przekazywanie państwu funkcji opiekuńczych i wychowawczych. Stopniowo zanikało respektowanie norm religijnych, osłabiały się więzi z dalszymi krewnymi, zaczęto preferować rodzinę dwupokoleniową, zwiększyła się

swoboda i autonomiczność przy wyborze partnera lub partnerki. Poprzez rozpowszechnienie środków antykoncepcyjnych zmniejszyła się liczba urodzeń. Zmianie uległy także społeczne i materialne koszty wychowania oraz kształcenia dzieci, co w rezultacie spowodowało, że rodziny wielodzietne zaczęły być zastępowane przez rodziny małodzietne. Rodzina przestała być autorytarna, stabilna, wielofunkcyjna i wielopokoleniowa, a stała się dwupokoleniowa, ze słabnącymi mikrostrukturami wspólnotowymi. Normy rodzinne uległy rozpadowi, a relacje stały się bardziej intymne, wyrozumiałe i tolerancyjne (Czekajewska, 2014). Typowym modelem rodziny stała się rodzina nuklearna, skupiona na sobie, oparta na miłości, planująca i mobilna, składająca się z dwóch pokoleń – rodziców i ich dzieci. Charakteryzowała ją małodzietność, otwartość na zmiany i niekiedy na reorganizację życia oraz ról rodzinnych (Slany, 2002).

Czasy ponowoczesne wymagają od wszystkich tego, czego w przeszłości oczekiwano od niewielu – prowadzenia niezależnego życia (Slany, 2002). Od lat 70. XX wieku rola kobiety uległa znaczącej zmianie, co podkreślało nazewnictwo – kobieta była określana jako *superwoman*, a w latach 90. jako *invisible woman*. Dało to początek zacierania się linii dzielącej obie płcie (Baniak, 2010). Obecnie kobieta nie jest już tylko „dobrą matką i żoną”, ale staje się jednostką niezależną od mężczyzny.

W opisie ról członków rodziny, które obecnie nie są już takie same, jak jeszcze kilkadziesiąt lat temu, oraz wartości i relacji panujących w rodzinie chciałabym skupić się na tym, co warunkuje wspomniany podział funkcji (Brzezińska, Janiszewska-Rain, 2005). Za Mariuszem Jędrzejko (2015) uważam, że czynnikami, które generują chaos moralny i wpływają na destabilizację życia rodzinnego w XXI wieku są między innymi: konsumpcjonizm, pogoń za pieniądzem i sukcesem oraz technologizacja (Jędrzejko, 2015). Wykształcenie dziecka jest bardzo ważne, dlatego rodzic pragnie pomóc mu w osiągnięciu wymarzonej kompetencji, zapewnić dostatek, poczucie bezpieczeństwa i intymności, a także zorganizować czas wolny poprzez dobór zajęć dodatkowych. Niekiedy jednak efektem tej złudnej pogoni za szczęściem jest odsunięcie dziecka od ogniska domowego (Brzezińska, Janiszewska-Rain, 2005). Coraz większą rolę w życiu młodej jednostki odgrywają tablet lub smartfon, które w obliczu natłoku obowiązków zastępują tradycyjne formy interakcji z rodzicami, dziadkami czy wujostwem, a także zwalniają bliskich z konieczności „opowiadania dziecku bajki na dobranoc” (Zdun, 2016, s. 84). Urządzenia elektroniczne stały się sposobem na zajęcie uwagi dziecka. Współcześnie nowe technologie i wynalazki przejmują część ról rodzicielskich, stają się elementem włączonym w strukturę rodziny, a jednocześnie hybrydową ścianą pomiędzy rodzinnymi relacjami. Wynikiem nadmiernego korzystania z mediów w rodzinie mogą być trudności w nawiązywaniu rozmowy w realnym świecie, destabilizacja życia rodzinnego, a nawet jej rozpad (Andrzejewska, 2008 Janota-Palusińska, 2004).



Rysunek 1. Rodzina w cyfrowym świecie.

Źródło: (Nygard, 2016).

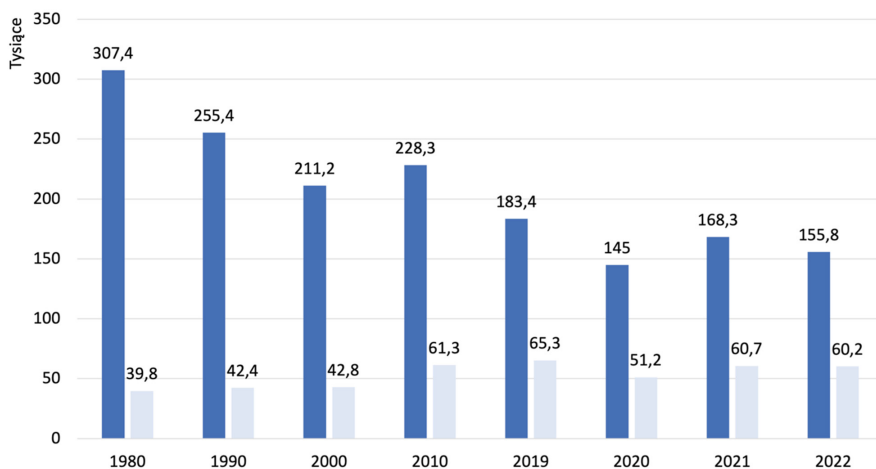
Krystian Nygard w 2016 roku stworzył grafikę *A cry for help* (*Krzyk o pomoc*), przedstawiającą współczesną rodzinę widzianą oczami dziecka. W czasach cyfrowych narodzinom dziecka towarzyszą nie tylko rodzice i najbliżsi członkowie rodziny, ale przede wszystkim smartfony. Stały się one nieodłącznym elementem życia każdego człowieka. Dziecko rośnie, a każdy jego krok jest fotografowany. Jest ono pozbawione naturalnego kontaktu wzrokowego z rodzicem, który nie odwzajemnia jego uśmiechu. Pierwszy krok musi być koniecznym udokumentowany. Telefon nieustannie towarzyszy w procesie dorastania dziecka. Przy każdym sukcesie dziecko dostrzega błysk flesza lub słyszy dźwięk robionego zdjęcia, co przypomina warunkowanie behawioralne. Wprowadzanie technologii do struktury rodziny może powodować wspomniane zacieranie się linii pomiędzy światem realnym a wirtualnym w więzach rodzinnych. Dziecko nie potrafi lub nie czuje potrzeby, aby zidentyfikować twarz rodzica, gdyż przykrywa ją, lub „pochłania” ekran telefonu. W rezultacie dziecko rysuje postacie przypominające roboty, które zamiast głów mają telefony. Rysunek ten powinien wywoływać refleksję nad tym, do czego zmierza współczesny świat i skłaniać do budowania zdrowych oraz wartościowych relacji rodzinnych, bez znaczącego wpływu telefonów, aby życie nie przypominało funkcjonowania maszyn. Ważne, aby dziecko, które chce zyskać akceptację rodzica, nie musiało pozować do zdjęcia i odgrywać emocji, a także aby w procesie identyfikacji siebie (z grafiki: ME z odwróconym E) nie musiało walczyć o pomoc w zrozumieniu własnego ja.

Założenie rodziny jako cel życiowy – przegląd badań GUS i CBOS

Pierwszym etapem budowania domu jest decyzja, potem projekt, a następnie postawienie fundamentów. Rodzina jako spójny organizm łączący najbliższych sobie ludzi swoją budowę rozpoczyna od relacji. W dawnym narzeczeństwie dużą rolę pełnili po-

średnicy, dzięki którym tworzyły się związki. Głównym czynnikiem decydującym była rodzina, a same zaręczyny były dla niej prestiżem. Jak wskazuje Andrzej Ładyżyński, w 2011 roku wybór współmałżonka charakteryzował się autonomicznością i brakiem pośredników (Ładyżyński, 2011). Obecnie modnym pośrednikiem w poszukiwaniu partnera lub partnerki stał się algorytm wykorzystywany w aplikacjach i portalach randkowych. Rozwiązania te propagują to, w czym wielu chciałoby się zatracić – romantyczną miłość od pierwszego wejrzenia. Rytuał narzeczeństwa dziś również jest prestiżem, ale w innym znaczeniu niż dawniej. Nie dotyczy rodziny, a bardziej chodzi o organizację wesela – wybór odpowiedniego miejsca, organizację otoczenia i osiągnięcie wizualnego efektu.

Na podstawie raportu z badań przeprowadzonych przez Główny Urząd Statystyczny w latach 2021 i 2022 liczba zawartych i rozwiązanych małżeństw w latach 1980, 1990, 2000, 2010, 2019–2021 prezentuje się następująco (GUS, 2021) (rysunek 2).



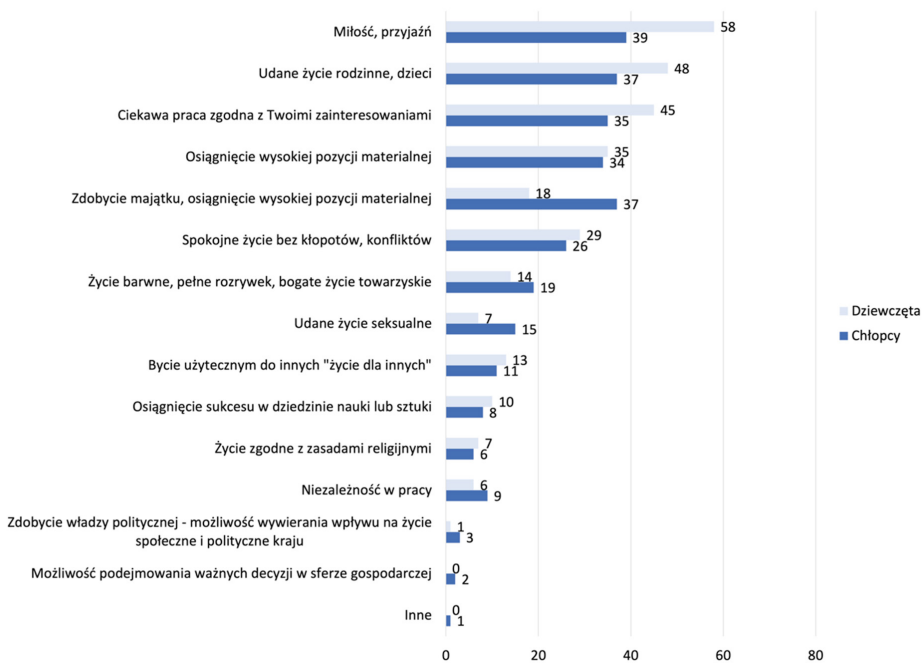
Rysunek 2. Małżeństwa zawarte i rozwiązane przez rozwód.

Źródło: Opracowanie własne na podstawie wyników z przeprowadzonych badań przez GUS (GUS, 2021).

W 1980 roku liczba zawartych małżeństw wyniosła 307 373, natomiast przez rozwód rozwiązano ich 39 833. Od 1980 do 2019 roku liczba rozwodów miała tendencję wyraźnie rosnącą. W 2022 roku odnotowano 60 162 rozwodów, czyli o 20 329 więcej niż w 1980 roku. Od 1980 do 2022 roku liczba zawieranych małżeństw spada. Prawdopodobnie spowodowane jest to upowszechnieniem się nowych form życia małżeńsko-rodzinnego, które nie zakładają trwałości. Młodzi ludzie coraz częściej decydują się na związki kohabitacyjne, bo jest to dla nich bezpieczniejsza i mniej zo-

bowiążąca forma, nie identyfikują się jednocześnie z pełnieniem tradycyjnych ról żony albo męża. Coraz częściej zawarcie małżeństwa poprzedzają narodziny dziecka, a samo sformalizowanie związku nie zawsze ma priorytetowe znaczenie. Zjawisko to jest preferowane szczególnie wśród społeczeństw postmodernistycznych. Zmianie norm i wartości towarzyszy fenomen globalizacji, nazywany zjawiskiem westernizacji (Slany, 2002).

Ten trend potwierdzają badania przeprowadzone przez Centrum Badań Opinii Społecznej w 2013 roku, które wykazały, że według uczniów szkół średnich najważniejszymi celami życiowymi są miłość i przyjaźń (49%), na drugim miejscu udane życie rodzinne (48%), a na trzecim – wysoka pozycja zawodowa (35%) (Boguszewski, Kowalczyk, 2013) (rysunek 3).



Rysunek 3. Aspiracje, dążenia i plany życiowe młodzieży.

Źródło: (Boguszewski, 2016).

W 2016 roku badania CBOS wskazały, że 48% przebadanych za najważniejszy cel życiowy wybrało miłość i przyjaźń, 42% udane życie rodzinne, dzieci, a 40% ciekawą pracę związaną z zainteresowaniami (Boguszewski, 2016). Interpretacja wykresu wskazuje, że dziewczęta wybierały cele zgodne z ogólnym wynikiem badań (rysunek 3). Natomiast różnice pojawiają się wśród chłopców, co może wynikać

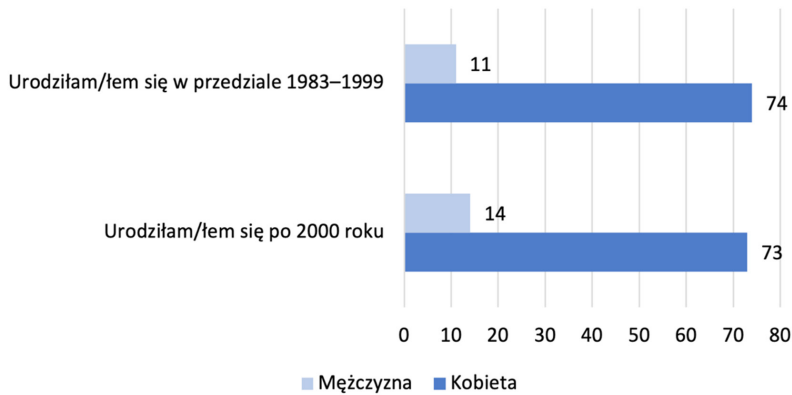
z roli, jaką pełnił mężczyzna w rodzinie industrialnej. Dla chłopców najważniejsze okazały się miłość i przyjaźń, na równi udane życie rodzinne, dzieci, potem zdobywanie majątku, osiągnięcie wysokiej pozycji materialnej, a następnie ciekawa praca zgodna z zainteresowaniami.

W odniesieniu do zaprezentowanych badań i piramidy potrzeb zauważamy, że trzy główne cele zmieniają swoją hierarchiczność. Założenie rodziny staje się mniej ważne niż nawiązywanie przyjaźni i zaznanie miłości, która nie jest czynnikiem wpływającym na sformalizowanie związku. Kolejnym istotnym celem jest praca umożliwiająca utrzymanie partnera albo partnerki i rodziny, pozwalająca na zdobycie wysokiego statusu i szacunku.

Procedura badań własnych

Celem autorskich badań przeprowadzonych w 2023 roku było poznanie celów życiowych młodych Polaków oraz wartości, którymi kierują się w życiu. Sformułowano następujące problemy badawcze: Jaką wagę pełni założenie rodziny w życiu młodych Polaków? Jaką wagę pełni formalizacja związku w życiu młodych Polaków? Jakie cele życiowe wyznaczają sobie młodzi Polacy? Jakimi wartościami kierują się młodzi Polacy? Aby zebrać dane statystyczne odpowiadające na te pytania, niezbędne do rozwiązania problemu badawczego, przeprowadzono badania ilościowe. Posłużono się metodą sondażu diagnostycznego. Zastosowano technikę ankiety, a narzędziem był kwestionariusz ankiety internetowej. Respondenci wypełniali ankietę za pomocą nowych technologii – formularza Google. Udział w badaniach był dobrowolny i anonimowy, uczestniczyli w nim pełnoletni młodzi dorośli, którzy zostali podzieleni na dwie grupy pokoleniowe.

W badaniu wzięło udział 172 respondentów w przedziale wiekowym od 18 do 40 lat, w tym 147 kobiet i 25 mężczyzn. Kobiety stanowiły 85,5% grupy, natomiast mężczyźni 14,5%. Grupa została podzielona na dwie podgrupy. Pierwszą z nich stanowiły osoby, które urodziły się w przedziale od 1983 do 1999 roku, tę grupę reprezentowało 85 badanych, co stanowiło 49,4% ogółu respondentów (reprezentanci pokolenia Y). W drugiej grupie były osoby, które urodziły się po 2000 roku, tę grupę reprezentowało 87 badanych, co stanowiło 50,6% ogółu respondentów (reprezentanci pokolenia Z). W celu uporządkowania danych dotyczących charakterystyki próby badawczej sporządzono wykres (rysunek 4).



Rysunek 4. Grupa badawcza według podziału na pokolenia Y i Z.

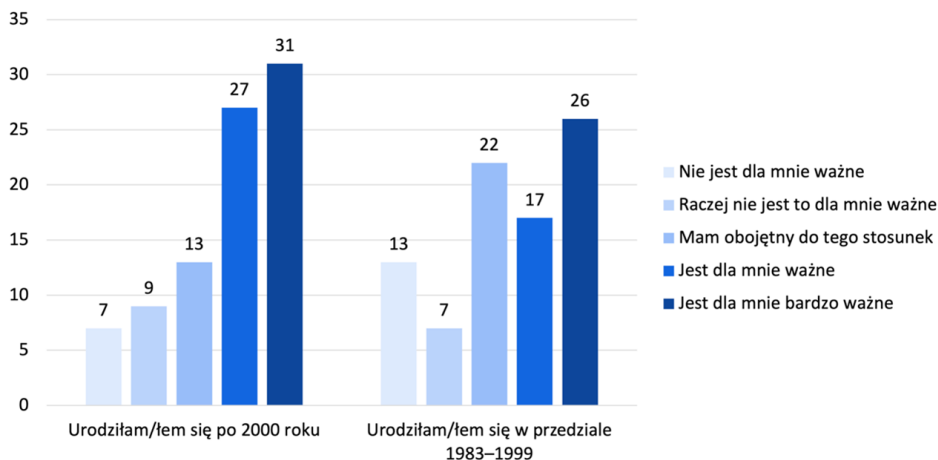
Źródło: Badania własne.

Wyniki badań

Wśród badanych 86,6% respondentów wskazało, że nie sformalizowało jeszcze swojego związku. W celu ustalenia, jaką wagę wśród tych osób pełni założenie rodziny, zastosowano tzw. skalę Likerta. Poproszono respondentów o udzielenie odpowiedzi od 1 do 5, gdzie 1 oznaczało zdecydowanie się nie zgadzam, a 5 zdecydowanie się zgadzam, że chciałabym/chciałbym założyć rodzinę. Spośród tej grupy 35,6% osób zadeklarowało, że zdecydowanie chciałoby założyć rodzinę, 18,8% respondentów chciałoby założyć rodzinę, 28,2% badanych ma obojętny stosunek, 9,4% badanych raczej nie chciałoby założyć rodziny, a 8,1% badanych zdecydowanie nie zgadzało się ze stwierdzeniem, że chciałoby założyć rodzinę. W celu sprawdzenia związku pomiędzy zmiennymi: grupą wiekową a wagą założenia rodziny przez osoby, które nie sformalizowały jeszcze związku, zastosowano metodę obliczeniową w postaci korelacji rho Spearmana ($r_s = -0,183$, $p = 0,025$). Wyniki wskazują na słabą, ale statystycznie istotną, ujemną zależność między grupą wiekową a wagą założenia rodziny wśród osób, które nie sformalizowały jeszcze związku. Oznacza to, że osoby starsze przypisują nieco mniejszą wagę do założenia rodziny w porównaniu do młodszej grupy wiekowej. Natomiast po poddaniu korelacji ogółu badanych ($r_s = -0,057$, $p = 0,454$) współczynnik korelacji rho Spearmana wskazuje na bardzo słabą, ujemną korelację między grupą badaną a wagą przypisywaną rodzinie, co oznacza, że w miarę wzrostu wieku, nieznacznie spada waga przypisywana rodzinie.

Z badań tą samą skalą wagi sformalizowania związku wśród ogółu badanych wynika, że bardzo ważne dla 33,1% osób jest sformalizowanie związku, dla 25,6% osób

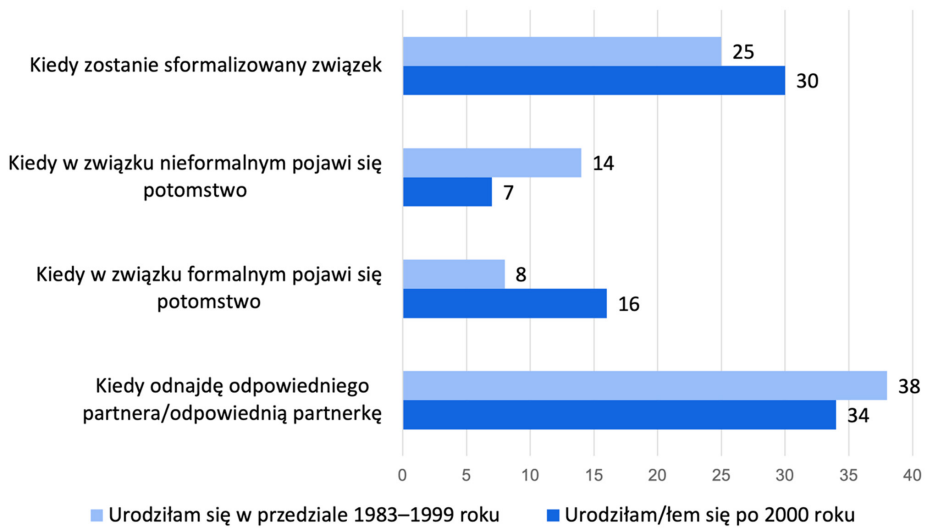
ważne jest sformalizowanie związku, 20,3% badanych ma obojętny do tego stosunek, dla 9,3% osób sformalizowanie związku raczej nie jest ważne, natomiast 11,6% deklaruje, że nie jest to ważne. Można zauważyć, że pod względem różnicowania grup pokoleniowych wyniki minimalnie się różnią, jednak istnieje słaba, ujemna zależność między grupą wiekową a wagą formalizacji związku przez ogół badanych, co sugeruje, że istnieje niewielka tendencja do zmniejszenia wagi formalizacji związku wraz ze wzrostem wieku, jednakże korelacja ta nie jest istotna statystycznie ($r_s = -0,120$, $p = 0,117$). Wagę formalizacji związku według młodych Polaków względem grupy wiekowej prezentuje poniższy wykres (rysunek 5).



Rysunek 5. Waga formalizacji związku według młodych Polaków.

Źródło: Badania własne.

Kolejne pytanie zawarte w kwestionariuszu ankiety było pytaniem zamkniętym jednokrotnego wyboru. Aż 72% ogółu badanych uznało, że formalizacja związku nie pełni najważniejszej roli w założeniu rodziny. Osoby te wskazały, że założenie rodziny następuje wtedy, kiedy odnajdzie się odpowiedniego partnera lub partnerkę. Natomiast drugą najczęściej wskazywaną odpowiedzią było sformalizowanie związku. Tę odpowiedź wybrało 55% respondentów. Choć występują różnice w preferencjach między grupami wiekowymi, co można zauważyć na wykresie (rysunek 6), to wyniki testu chi-kwadrat sugerują, że różnice te nie są istotne statystycznie ($p = 0,130$), stwierdzono brak związku między zmienną X a zmienną Y, dla którego V Craméra = 0,181.

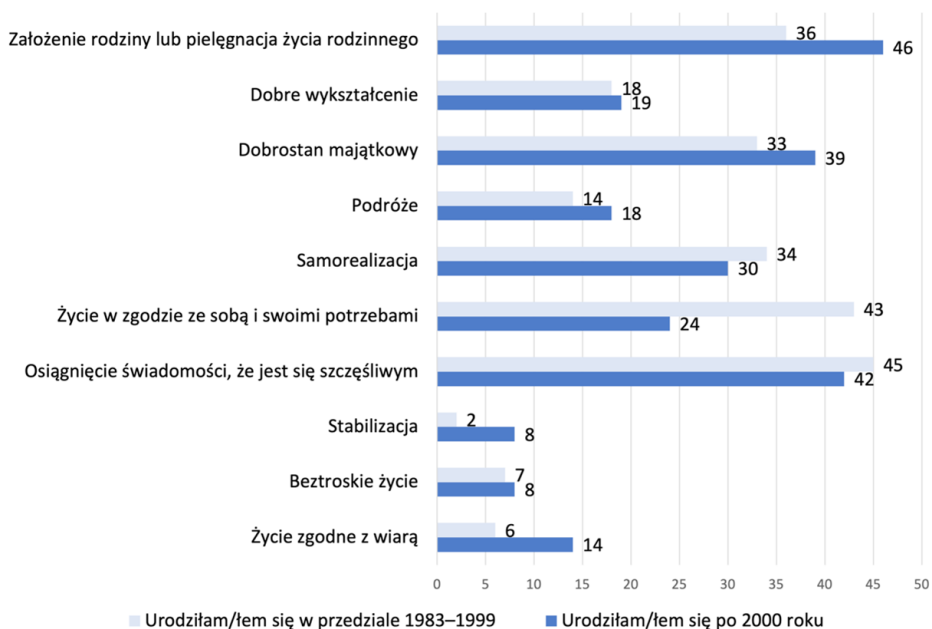


Rysunek 6. Kiedy następuje założenie rodziny według młodych Polaków.

Źródło: Badania własne.

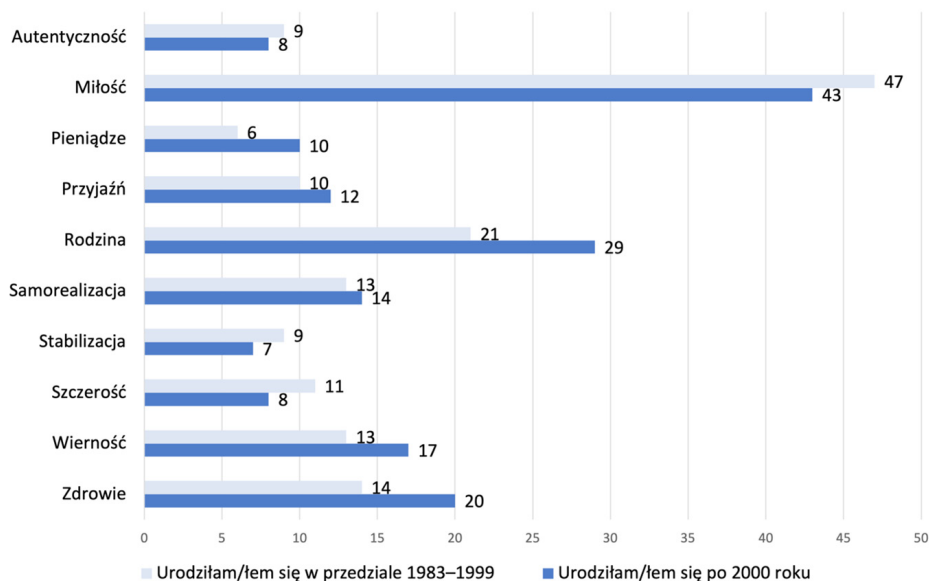
W trzecim pytaniu badawczym respondenci wskazywali na trzy składniki definio-
wane jako cel życiowy. Ogółem za najważniejszy cel życiowy badani uznali osiągnięcie
świadomości, że jest się szczęśliwym, co stanowiło 51,2% grupy, następnie założenie
rodziny lub pielęgnację życia rodzinnego 47,7% oraz dobrostan majątkowy 41,9%.
Życiowe cele młodych Polaków zróżnicowano w oparciu o wskazane grupy pokole-
niowe. Wśród grupy reprezentującej pokolenie Y najważniejszym celem życiowym
jest osiągnięcie świadomości, że jest się szczęśliwym, następnie życie w zgodzie ze
sobą i swoimi potrzebami, a kolejno założenie rodziny lub pielęgnacja życia rodzi-
nnego. Wśród grupy reprezentującej pokolenie Z to założenie rodziny lub pielęgnacja
życia rodzinnego jest celem nadrzędnym, następnie osiągnięcie świadomości, że jest
się szczęśliwym i kolejno dobrostan majątkowy (rysunek 7).

Czwarte z postawionych pytań badawczych było otwarte. Wśród badanych wy-
odrębniono trzy najczęściej wskazywane wartości zarówno dla reprezentantów poko-
lenia Y, jak i Z. Kolejno były to miłość, rodzina i zdrowie. Najczęściej wskazywane
odpowiedzi pokazuje rysunek 8.



Rysunek 7. Najczęściej wskazywane cele życiowe młodych Polaków.

Źródło: Badania własne.



Rysunek 8. Najczęściej wskazywane wartości młodych Polaków.

Źródło: Badania własne.

W oparciu o badania, które przeprowadziłam na podstawie skójarzeń podanych przez osoby badane, opracowałam definicję rodziny: rodzina to grupa najbliższych sobie osób, którą cechują wspólne więzi. Jest jedną z najważniejszych wartości i fundamentem naszego życia. Daje poczucie bezpieczeństwa, miłość, ciepło, wsparcie, dom. Jest to związek ludzi współdziałających ze sobą. To kochający się zespół, który przede wszystkim żyje razem, a nie obok siebie, a wszyscy członkowie rodziny pracują jak jeden organizm.

Podsumowanie

Na przestrzeni czasu można zaobserwować rosnącą liczbę czynników mających znaczącą rolę w budowaniu struktury rodziny. Czynniki te ewoluowały wraz z postępowaniem społecznym, technologicznym i kulturowym. Tradycyjny proces budowania rodziny opierał się na kilku kluczowych elementach, którymi były między innymi formalizacja związku, jasno określone role płciowe, religijność oraz wzorce pokoleniowe. Ważną rolę odgrywały autorytet rodzicielski i praca zawodowa. Współcześnie struktura rodziny ulega znaczącym zmianom. Wzrasta liczba rozwodów, maleje liczba zawieranych małżeństw, a technologie coraz częściej wkraczają już nie tylko w struktury zawodowe, lecz także rodzinne, a nawet przejmują część obowiązków rodzicielskich. W rezultacie relacje te stają się bardziej intymne, co związane jest z osłabieniem tradycyjnych mikrostruktur wspólnotowych. Procesy te towarzyszą młodym Polakom w redefiniowaniu pojęcia rodziny i budowania jej nowego modelu.

Przeprowadzone analizy w oparciu o dwie grupy pokoleniowe wskazały wagę założenia rodziny i formalizacji związku, a także cele życiowe i wartości, które mają swoje podłoże w kreowaniu drogi młodego człowieka. Celem artykułu było sprawdzenie, jaką rolę w tej wizji pełni rodzina. W odpowiedzi na postawiony cel i problemy badawcze na podstawie dokonanych korelacji rho Spearmana uzyskano wyniki badań wskazujące na ujemną korelację pomiędzy wagą założenia rodziny a grupą wiekową, z czego wynika, że waga założenia rodziny jest wyższa, im grupa wiekowa jest młodsza. Mimo to w obydwu badanych grupach formalizacja związku jest postrzegana jako bardzo ważna. Jak wskazały badania, zarówno w grupie pokoleniowej Y, jak i Z waga formalizacji związku osiągnęła najwyższy poziom. Jednakże istnieje bardzo niewielka tendencja wskazująca, że im grupa jest młodsza, tym waga formalizacji związku jest wyższa. Młodzi Polacy jako najważniejszy cel życiowy wskazują osiągnięcie świadomości, że jest się szczęśliwym, następnie założenie rodziny lub pielęgnacja życia rodzinnego i kolejno dobrostan majątkowy. Jednakże w grupie reprezentującej pokolenie Y za najważniejszy cel życiowy młodzi Polacy uznali osiągnięcie świadomości, że jest się szczęśliwym, następnie życie w zgodzie ze sobą i swoimi potrzebami, kolejno

założenie rodziny lub pielęgnację życia rodzinnego. Natomiast w grupie pokoleniowej Z za najważniejszy cel życiowy młodzi Polacy uznali założenie rodziny lub pielęgnację życia rodzinnego, następnie osiągnięcie świadomości, że jest się szczęśliwym, kolejno dobrostan majątkowy. Wyniki te są ciekawe pod względem zróżnicowania wyborów obu grup, co może posłużyć jako inspiracja do pogłębienia dalszych badań. Wśród badanych wyodrębniono trzy najczęściej wskazywane wartości zarówno dla reprezentantów pokolenia Y, jak i Z. Były to miłość, rodzina i zdrowie, co pokazuje uniwersalny charakter tych wartości życiowych dla młodych ludzi.

W XXI wieku cyfrowa rzeczywistość kształtuje dynamikę życia codziennego. Żyjemy w świecie pełnym różnorodnych bodźców, proponującym coraz ciekawsze oferty ułatwiające życie i pracę. Możemy skupiać się na pojedynczych propozycjach, a jednocześnie rezygnować z tego, co trwałe. Rodziny chcą przystosować się do rzeczywistości, ale nie nadążają z wyborem właściwego celu. Jak wskazuje Krystyna Slany (2002), naturalny porządek istniejący na przestrzeni wieków został zdominowany przez nowe technologie, które wywierają wpływ na sposób myślenia ludzi. Zmiany realizują się na wyodrębnionych przez tę autorkę czterech poziomach: technologiczno-informacyjnym, ekonomicznym, społecznym i kulturowym. K. Slany (2002) podkreśla rolę wartości i stawia niezwykle istotną tezę, że bez moralnych priorytetów konflikty pomiędzy ekonomicznymi, politycznymi i kulturowymi celami stają się nie do pogodzenia (Slany, 2002). Uważam, że tematyka badań, których się podjęłam, pozwala zastanowić się nad sensem naszego istnienia i nad tym, jakie są priorytety w życiu młodych Polaków, jakie mają oni oczekiwania i co robią, aby osiągać wyznaczone cele. William J. Goode wyjaśnia, że rodzina jest czułym instrumentem odzwierciedlającym różnorodne zmiany zachodzące w całym społeczeństwie (za: Tyszka, 1976). Na podstawie artykułu, a w szczególności grafiki pobudzającej do refleksji, łatwo jest zauważyć wspomniane zmiany społeczne w strukturze rodzinnej. Brak jasno wyznaczonych celów i wartości powoduje, że chaos ten coraz mocniej wkrada się do struktur rodzinnych i powoduje osłabienie relacji. W kontekście rosnącego chaosu informacyjnego warto zastanowić się nad wpływem tych zmian na tożsamość, wspólnotę rodzinną oraz wartości i priorytety moralne. Kluczowe znaczenie ma pielęgnowanie wartości moralnych, które należy optymalizować zarówno w środowisku rodzinnym, szkolnym, jak i akademickim. Za najważniejsze wartości młodzi Polacy uznali miłość, rodzinę i zdrowie, co powinno stanowić podstawę do wyznaczania trwałych i pełnych zrozumienia więzi rodzinnych. Należy dążyć do budowania relacji pełnych empatii, ciepła i wsparcia, które będą sprzyjały autentycznemu byciu, a nie jedynie funkcjonowaniu w ramach rodziny.

Aby ograniczyć ingerencję technologii na relacje międzyludzkie, kluczowe jest zwrócenie uwagi środowiska pedagogicznego i akademickiego na rozwijanie higieny cyfrowej i wdrażanie jej w społecznościach uniwersytetów, szkół oraz domów

wychowanków. Powinno to stać się jednym z priorytetów edukacji i wychowania w XXI wieku. Integracja rozwoju moralnego z wiedzą dotyczącą higieny cyfrowej może przyczynić się do bardziej świadomego i zrównoważonego korzystania z technologii, budowania zdrowych i trwałych więzi rodzinnych, zdrowego podejścia do technologii, wzrastania w miłości i pielęgnowania rodzinnych relacji.

Bibliografia

- Andrzejewska, A. (2008). Negatywne aspekty odbioru telewizji przez dzieci. *Lider*, 213(10), 27–30.
- Baniak, J. (2010). *Małżeństwo i rodzina w świadomości gimnazjalnej na tle kryzysu jej tożsamości osobowej: Studium socjologiczne*. Kraków: Zakład Wydawniczy Nomos.
- Boguszewski, R. (2016). *Młodzież 2016: Prezentacja wybranych wyników badania: Aspiracje, dążenia i plany życiowe młodzieży*. Pobrane z: https://www.cbos.pl/PL/wydarzenia/57_konferencja/Mlodziez_2016_prezentacja_Fundacji_CBOS.pdf.
- Boguszewski, R., Kowalczyk, K. (2013). *Aspiracje, dążenia i plany życiowe młodzieży* [badanie]. Pobrane z: <http://bibe.ibe.edu.pl/7010-aspiracje-dazenia-i-plan-y-zyciowe-mlodziezy-mlodziez-2013.html>.
- Brzezińska, A., Janiszewska-Rain, J. (2005). *W poszukiwaniu złotego środka: Rozmowy o rozwoju człowieka*. Kraków: Wydawnictwo Znak.
- Cudak, H. (1999). *Znaczenie rodziny w rozwoju i wychowaniu małego dziecka*. Warszawa: Polskie Towarzystwo Higieny Psychiczej.
- Czekajewska, J. (2014). *Przemiany życia rodzinnego: Studium etyczne*. Toruń: Wydawnictwo Tako.
- Dyczewski, L. (2005). Wiąż rodzinna a media elektroniczne. *Ruch Prawniczy, Ekonomiczny i Socjologiczny*, 67(1), 225–242.
- Filipowicz, M. (2017). Rodzina jako pierwsze środowisko wychowawcze: Zadania i ideał wychowawczy – z perspektywy nauczania Kościoła. *Łódzkie Studia Teologiczne*, 26(1), 127–146.
- GUS. (2021). *Rocznik Demograficzny*. Warszawa: Zakład Wydawnictw Statystycznych.
- Hoffmann, B. (2019). Nieformalna grupa rówieśnicza a proces socjalizacji. W: M. J. Szymański (red.), *Krótkie wykłady z socjologii edukacji* (ss. 277–307). Warszawa: Wydawnictwo Wolters Kluwer.
- Janota-Palusińska, M. (2004). O oddziaływaniu telewizji. *Wychowawca*, 137(5), 16–17.
- Jędrzejko, M. (2015). „Zawirowany” świat ponowoczesności: *W poszukiwaniu etologii zaburzeń, dysfunkcji, zachowań kompulsywnych, ryzykownych i dewiacji*. Warszawa – Milanówek: Oficyna Wydawnicza Aspra-JR.

- Kalinowska-Witek, B. (2014). Rola, zadania i pozycja społeczna mężczyzny i kobiety w rodzinie w świetle wybranych czasopism kobiecych z lat 1864–1914. *Wychowanie w Rodzinie*, 10(2), 177–189. DOI: 10.23734/wwr20142.177.189.
- Kawula, S., Brągiel, J., Janke, A. W. (1997). *Pedagogika rodziny: Obszary i panorama problematyki*. Toruń: Wydawnictwo Adam Marszałek.
- Kenrick, D. T., Griskevicius, V., Neuberg, S. L., Schaller, M. (2010). Renovating the pyramid of needs: Contemporary extensions built upon ancient foundations [Odnawianie piramidy potrzeb: Współczesne rozszerzenia oparte na starożytnych fundamentach]. *Perspectives on Psychological Science: A Journal of the Association for Psychological Science*, 5(3), 292–314. DOI: 10.1177/1745691610369469.
- Kryńska, E. J. (2022). Pojęcie i znaczenie rodziny w kontekście rozważań bł. Ks. Michała Sopoćki. W: A. Proniewski, D. Steć, J. Jabłoński (red.), *Rodzina w myśli bł. ks. Michała Sopoćki: Na podstawie pracy doktorskiej ks. Michała Sopoćki z 1926 roku: „Rodzina w prawodawstwie na ziemiach polskich (studium etyczno-prawne)”* (ss. 52–68). Białystok: Wydawnictwo św. Jerzego.
- Ładyżyński, A. (2011). Narzeczeństwo – dawne i współczesne: Zmiana w sposobie przygotowania się do małżeństwa. *Wychowanie w Rodzinie*, 3, 193–217. DOI: 10.23734/wwr20113.193.217.
- Nygaard, K. (2016). *A cry for help* [Krzyk o pomoc] [grafika]. Pobrane z: <https://www.optipess.com/comic/a-cry-for-help/>.
- Ostrouch-Kamińska, J. (2019). Socjalizacja w rodzinie a przemiany współczesnych ról i relacji rodzinnych. W: M. J. Szymański (red.), *Krótkie wykłady z socjologii edukacji* (ss. 244–275). Warszawa: Wydawnictwo Wolters Kluwer.
- Slany, K. (2002). *Alternatywne formy życia małżeńsko-rodzinnego w ponowoczesnym świecie*. Kraków: Zakład Wydawniczy Nomos.
- Sozańska, E. (2014). Rodzina jako środowisko wychowania w wartościach. *Łódzkie Studia Teologiczne*, 23(3), 39–51.
- Szlendak, T. (2010). *Socjologia rodziny: Ewolucja, historia, zróżnicowanie*. Warszawa: Wydawnictwo Naukowe PWN.
- Tyszka, Z. (1976). *Socjologia rodziny*. Warszawa: Państwowe Wydawnictwo Naukowe.
- Włoch, A. (2017). Przemiany we współczesnych rodzinach a nowe wyzwania w kształceniu nauczycieli. W: B. Szluz, A. Szluz, M. Urbańska (red.), *Współczesna rodzina w ujęciu interdyscyplinarnym: Przemiany, wsparcie, rozwój* (ss. 46–56). Rzeszów: Wydawnictwo Uniwersytetu Rzeszowskiego.
- Zdun, M. (2016). Rodzina w świecie nowatorskich technologii – szanse, zagrożenia, wyzwania. W: D. Gizicka (red.) *Małżeństwo, rodzina rodzicielstwo* (ss. 79–92), Lublin: Wydawnictwo Katolickiego Uniwersytetu Lubelskiego.
- Ziółkowska, A., Gronkiewicz, A. (red.). (2015). *Rodzina w prawie administracyjnym*. Katowice: Wydawnictwo Uniwersytetu Śląskiego.